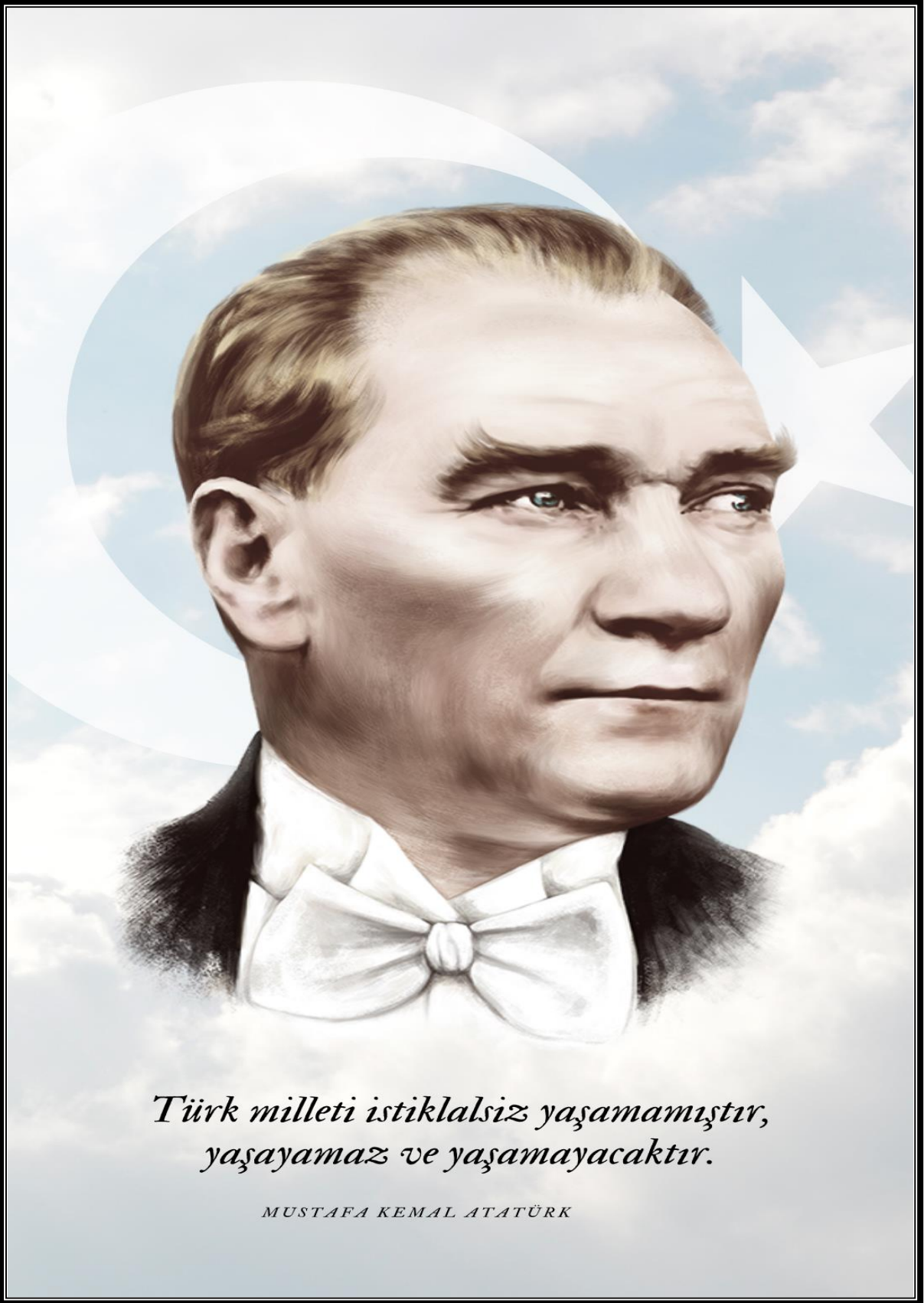


**T.C**  
**BOR KAYMAKAMLIđI**  
**MUSTAFA VE SEBAHAT ERđİN İLKOKULU MÜDÜRLÜđÜ**



**2024-2028 STRATEJİK PLANI**



## Okul/Kurum Bilgileri

<b>İli:</b> Niğde		<b>İlçesi:</b> Bor	
<b>Adres:</b>	Obruk Köyü Obruk Küme Evleri Obruk Mustafa ve Sebahat Ergin İlkokulu Blok No: 133 Bor / Niğde	<b>Coğrafi Konum (link)</b>	<a href="https://124.im/DW9A">https://124.im/DW9A</a>
<b>Telefon Numarası:</b>	3886225053	<b>Faks Numarası:</b>	3886225053
<b>e- Posta Adresi:</b>	712320@meb.k12.tr	<b>Web adresi:</b>	obrukio.meb.k12.tr
<b>Kurum Kodu:</b>	712320	<b>Öğretim Şekli:</b>	Tam Gün

# SUNUŐ

Okul, eđitimde belli bir grubun, belli yer zamanda, bilgi ve beceri bakımından kasıtlı ve planlı olarak yeni davranıŐlar kazanmasını sađlayacak Őekilde dzenlendiđi kurumdur.

Okul, ynetim, ođretim, ođrenciler ve ilgili baŐka gdevlilerin iinde gerekli okul alıŐmalarını sdrdurdükleri yapı, çereve ya da dzenine denir. Okul, eđitim sistemi iinde temel sayılabilecek bir kurumdur. Okul, bulunduđu yerin, evrenin iinde yer alan bir eđitim sistemidir.

Okulda, yeni davranıŐlar edinirken yksek bir verime ulaŐmanın kaınılmaz olduđu gnumüz toplumlarında, kiŐinin bu davranıŐları kazanması rastlantılara bırakılamaz. Eđitimin rastlantılara bırakılmaması iin planlama yapmak gereklidir. Bu amala hazırlanan stratejik plan alıŐmalarımız iinde önemli bir yer tutmaktadır.

Stratejik plan bize hedeflerimizi gsterir. Bu hedeflere nasıl ve ne kadar sürede ulaŐacađımız hakkında bilgiler verir. Yanı sıra kaynaklarımız, paydaŐlarımız, okulun karŐısındaki fırsatlar ve tehditler hakkında bilgiler ierir.

Stratejik planımızın tüm paydaŐlarımızın olumlu sinerjilerinin bir yansıması olarak, okulu etkili kılma abalarımıza ıŐık tutacađına inanıyor, örgüt kültürümüzün güçlenerek geliŐeceđini biliyor ve emek veren arkadaşlarıma teŐekkür ediyorum.

MUSTAFA ERARSLAN

OKUL MÜDÜRÜ

# İÇİNDEKİLER

2024-2028 STRATEJİK PLANI	1
SUNUŞ	4
İÇİNDEKİLER	5
1. BÖLÜM: GİRİŞ VE STRATEJİK PLANIN HAZIRLIK SÜRECİ	8
1.1. Strateji Geliştirme Kurulu ve Stratejik Plan Ekibi	8
1.2. Planlama Süreci:	8
2. BÖLÜM: DURUM ANALİZİ	9
2.1. Kurumsal Tarihçe	9
2.2. Uygulanmakta Olan Stratejik Planın Değerlendirilmesi	9
2.3. Yasal Yükümlülükler ve Mevzuat Analizi	11
2.4. Üst Politika Belgeleri Analizi	13
2.5. Faaliyet Alanları ile Ürün/Hizmetlerin Belirlenmesi	15
2.6. Paydaş Analizi	16
2.7. Okul İçi Analiz	24
2.8. Çevre Analizi (PESTLE)	35
2.9. GZFT Analizi	36
2.10. Tespit ve İhtiyaçların Belirlenmesi	38
3. BÖLÜM: GELECEĞE BAKIŞ	39
3.1. Misyon	39
3.2. Vizyon	39
3.3. Temel Değerler	39
4. BÖLÜM: AMAÇ, HEDEF VE PERFORMANS GÖSTERGESİ İLE STRATEJİLERİN BELİRLENMESİ	40
4.1. Amaçlar	40
4.2. Hedefler	40
4.3. Performans Göstergeleri	40
4.4. Stratejilerin Belirlenmesi	44
4.5. Maliyetlendirme	44
5. BÖLÜM: İZLEME VE DEĞERLENDİRME	45
6. BÖLÜM: EKLER	46
1. Öğretmen Anketleri	47
2. Veli Anketleri	48
3. Öğrenci Anketleri	49

# TABLO VE GRAFİKLER

TABLO 1.STRATEJİ GELİŞTİRME KURULU VE STRATEJİK PLAN EKİBİ TABLOSU .....	8
TABLO 2.YASAL YÜKÜMLÜLÜK .....	12
TABLO 3.ÜST POLİTİKA BELGELERİ ANALİZİ TABLOSU .....	14
TABLO 4.FAALİYET ALANLAR/ÜRÜN VE HİZMETLER TABLOSU .....	15
TABLO 5.PAYDAŞLAR MATRİSİ TABLOSU 1.....	16
TABLO 6.PAYDAŞLAR MATRİSİ TABLOSU 2.....	17
TABLO 7.PAYDAŞLAR MATRİSİ TABLOSU 3.....	17
TABLO 8.ÖĞRETMEN ANKETİ ANALİZ TABLOSU .....	18
TABLO 9.VELİ ANKET ANALİZ TABLOSU .....	20
TABLO 10.ÖĞRENCİ ANKET ANALİZ TABLOSU.....	22
TABLO 11.OKUL İÇİ ANALİZ İÇERİK TABLOSU.....	24
TABLO 12.ÇALIŞANLARIN GÖREV DAĞILIMI .....	26
TABLO 13.İDARİ PERSONELİN HİZMET SÜRESİNE İLİŞKİN BİLGİLER.....	27
TABLO 14.OKULDA OLUŞAN YÖNETİCİ SİRKÜLASYONU ORANI .....	27
TABLO 15.İDARİ PERSONELİN KATILDIĞI HİZMET İÇİ PROGRAMLARI.....	28
TABLO 16.ÖĞRETMENLERİN HİZMET SÜRELERİ (2024 YIL İTİBARIYLA).....	28
TABLO 17.KURUMDA GERÇEKLEŞEN ÖĞRETMEN SİRKÜLASYONUNUN ORANI .....	28
TABLO 18.ÖĞRETMENLERİN KATILDIĞI HİZMET İÇİ EĞİTİM PROGRAMLARI .....	29
TABLO 19.KURUMDAKİ MEVCUT HİZMETLİ SAYISI .....	29
TABLO 20.ÇALIŞANLARIN GÖREV DAĞILIMI .....	29
TABLO 21.OKUL REHBERLİK HİZMETLERİ.....	30
TABLO 22.TEKNOLOJİK ARAÇ-GEREÇ DURUMU.....	31
TABLO 23.FİZİKİ MEKÂN DURUMU .....	31
TABLO 24.KAYNAK TABLOSU .....	32
TABLO 25.HARCAMA KALEMLER.....	32
TABLO 26.GELİR-GİDER TABLOSU .....	33
TABLO 27.NORM KADRO DURUMU .....	33
TABLO 28.ÖĞRETMEN-ÖĞRENCİ DURUMU.....	33
TABLO 29.ÖĞRENCİ DEVAM DURUMU .....	33
TABLO 30.PERSONEL DEVAM DURUMU.....	34
TABLO 31.OKULUN DIŞ ÇEVRE TARAFINDAN DÜZENLENEN FAALİYET VE PROJELERE KATILMA DURUMU.....	34
TABLO 32.OKULA ULAŞIM DURUMU.....	34
TABLO 33.ISINMA DURUMU.....	34
TABLO 34.PESTLE ANALİZ TABLOSU .....	35
TABLO 35.GZFT LİSTESİ.....	36
TABLO 36.FIRSATLAR VE TEHDİTLER TABLOSU.....	37
TABLO 37.GZFT STRATEJİLERİ.....	37
TABLO 38.TESPİT VE İHTİYAÇLARI BELİRLENMESİ.....	38
TABLO 39.AMAÇ, HEDEF, GÖSTERGE VE STRATEJİLERE İLİŞKİN KART 1.1.....	41
TABLO 40.AMAÇ, HEDEF, GÖSTERGE VE STRATEJİLERE İLİŞKİN KART 1.2.....	42
TABLO 41.AMAÇ, HEDEF, GÖSTERGE VE STRATEJİLERE İLİŞKİN KART 2.1.....	43
TABLO 42.AMAÇ, HEDEF, GÖSTERGE VE STRATEJİLERE İLİŞKİN KART 3.1.....	44
TABLO 43.TAHMİNİ MALİYET TABLOSU.....	45
ŞEKİL 1.TEŞKİLAT ŞEMASI .....	25
ŞEKİL 2.İZLEME VE DEĞERLENDİRME SÜRECİ.....	46

## TANIMLAR

**Okul öncesi eğitim;** isteğe bağlı olarak zorunlu ilköğretim çağına gelmemiş 36–72 ay grubundaki çocukların eğitimini kapsar. Okul öncesi eğitim kurumları, bağımsız anaokulları fiziki kapasitesi uygun örgün ve yaygın eğitim kurumları bünyesinde ana sınıfları olarak açılmaktadır.

**Hizmet içi eğitim;** üretim ve hizmette etkililiğin, verimin, kalitenin yükseltilmesi, ürünün üretimi ve tüketimi sürecinde meydana gelebilecek hataların ve kazaların azaltılması, maliyetlerin düşürülmesi, satış ve hizmet sunumunda nitel ve nicel yönden gelişmenin sağlanması, kârların yükseltilmesi, vergi gelirlerinin ve tasarruflarının artırılması amacıyla iş gücüne verilen temel meslek ve beceri eğitimi yanında iş görene çalışma hayatı süresince de bilgi, beceri ve davranış ve verim düzeyini yükseltici plânlı eğitim etkinlikleridir.

**Uzaktan Eğitim;** her türlü iletişim teknolojileri kullanılarak zaman ve mekân bağımsız olarak insanların eğitim almalarının sağlanmasıdır.

**Hedef Kartı;** kurumların gelişim hedeflerini içeren karttır. Tüm hedeflerin hedef ağırlıkları bu kart üzerinde belirlenir. Hedef belirleme, hedef izleme ve hedef güncelleme faaliyetleri yönetici ve çalışan tarafından bu kart üzerinde gerçekleştirilir.

**Performans göstergesi** bir tür performans ölçümüdür. Performans göstergesi, bir kurumun projeleri, kampanyaları, ürün ya da hizmetleri ve benzeri ile ilgili etkinliklerinin gerçekleştirilmesinde sağlanan başarı derecesi hakkında bir veri oluşturur.

# 1. GİRİŞ VE STRATEJİK PLANIN HAZIRLIK SÜRECİ

## 1.1. Strateji Geliştirme Kurulu ve Stratejik Plan Ekibi

**Strateji Geliştirme Kurulu:** Okul müdürünün başkanlığında, bir okul müdür yardımcısı, bir öğretmen ve okul/aile birliği başkanı ile bir yönetim kurulu üyesi olmak üzere 5 kişiden oluşan üst kurul kurulur.

**Stratejik Plan Ekibi:** Okul müdürü tarafından görevlendirilen ve üst kurul üyesi olmayan müdür yardımcısı başkanlığında, belirlenen öğretmenler ve gönüllü velilerden oluşur.

Tablo 1. Strateji Geliştirme Kurulu ve Stratejik Plan Ekibi Tablosu

Strateji Geliştirme Kurulu Bilgileri		Stratejik Plan Ekibi Bilgileri	
Adı Soyadı	Ünvanı	Adı Soyadı	Ünvanı
Mustafa ERARSLAN	Okul Müdürü	Merve Deniz ERKEK	Öğretmen
Ulaş ŞİMŞEK	Öğretmen	Nesrin BAKIR	Öğretmen
Merve Deniz ERKEK	Öğretmen	Halil ALTUNDAĞ	Öğrenci Velisi
Cuma YİĞİT	Okul Aile Birliği Başkanı	Cemil ALTUN	Öğrenci Velisi
Muammer TÜMER	Okul Aile Birliği Yönet. Kur. Üyesi	İbrahim ÜLKÜ	Öğrenci Velisi

## 1.2. Planlama Süreci:

2024-2028 dönemi stratejik plan hazırlanma süreci Strateji Geliştirme Kurulu ve Stratejik Plan Ekibi'nin oluşturulması ile başlamıştır. Ekip tarafından oluşturulan çalışma takvimi kapsamında ilk aşamada durum analizi çalışmaları yapılmış ve durum analizi aşamasında, paydaşlarımızın plan sürecine aktif katılımını sağlamak üzere paydaş anketi, toplantı ve görüşmeler yapılmıştır. Durum analizinin ardından geleceğe yönelim bölümüne geçilerek okulumuzun/kurumumuzun amaç, hedef, gösterge ve stratejileri belirlenmiştir.

Mustafa ve Sebahat Ergin İlkokulu 2024–2028 Stratejik Planı; literatür taraması, anketler ve toplantılar, durum analizi raporu (program ve alt program analizi, üst politika belgelerinin analizi, mevzuat analizi, faaliyet alanları ile ürün ve hizmetlerin belirlenmesi, GZFT analizleri, uygulanmakta olan stratejik planın değerlendirilmesi, iç ve dış paydaşların görüşlerinin alınması, kuruluş içi analiz ile tespit ve ihtiyaçların belirlenmesi) doğrultusunda hazırlanmıştır.



## 2. DURUM ANALİZİ

Stratejik planlama sürecinin ilk adımı olan durum analizi, okulumuzun/kurumumuzun “neredeyiz?” sorusuna cevap vermektedir. Okulumuzun/kurumumuzun geleceğe yönelik amaç, hedef ve stratejiler geliştirebilmesi için öncelikle mevcut durumda hangi kaynaklara sahip olduğu ya da hangi yönlerinin eksik olduğu ayrıca, okulumuzun/kurumumuzun kontrolü dışındaki olumlu ya da olumsuz gelişmelerin neler olduğu değerlendirilmiştir. Dolayısıyla bu analiz, okulumuzun/kurumumuzun kendisini ve çevresini daha iyi tanımasına yardımcı olacak ve stratejik planın sonraki aşamalarından daha sağlıklı sonuçlar elde edilmesini sağlayacaktır.

### 2.1. Kurumsal Tarihçe

Okulumuz 1949 yılında köy halkı tarafından imece usulü ile köy meydanında taş ve kerpiçten yapılmıştır. Yapılan Obruk Köyü İlköğretim Okulu bir sınıf, bir öğretmen lojmanı ve bir salondan ibaretti. O yıllara ait öğrenci mevcudu 150 civarındaydı.

1963 yılında Hüseyin AKMEŞE üzerine tapulu olan ve köy meydanında bulunan 10.000 metrekarelik tarla köy halkı tarafından 1000 liraya satın alınmıştır. Bu araziye Milli Eğitim Bakanlığı tarafından iki derslik, bir müdür odası, bir öğretmenler odası ve tuvaletleri ile birlikte yığma taştan bina yapılmıştır.

1977 yılında binanın yetersiz olması sebebiyle ek olarak iki derslik ve bir salon yapılmıştır.

1991 yılında beş derslik, bir müdür odası, bir öğretmenler odası ve tuvaletten oluşan ortaokul binası inşa edilmiştir. Yurt genelinde zorunlu eğitimin sekiz yıla çıkması nedeniyle bu tarihten sonra okulun adı Obruk İlköğretim Okulu olmuştur.

Yukarıda belirtilmiş olan iki binada ihtiyaca cevap vermeyince 2000 yılında emekli öğretmenler Mustafa ERGİN ve Sebahat ERGİN'in 20.000.000 TL'lik maddi katkılarıyla altı derslik, bir müdür odası ve tuvaletlerden oluşan betonarme bina inşa edilmiştir.

Bu yeni binanın yapılmasıyla Milli Eğitim Bakanlığı tarafından üç binaya da kalorifer tesisatı düzenlenmiştir. Bu tarihten sonra okulumuz adına hayırsever öğretmenlerimizin adı verilerek Mustafa ve Sebahat Ergin İlköğretim Okulu olarak değişmiştir.

### 2.2. Uygulanmakta Olan Stratejik Planın Değerlendirilmesi

2019 yılında yürürlüğe giren Mustafa ve Sebahat Ergin İlkokulu Müdürlüğü 2019-2023 Stratejik Planı; Stratejik Plan Hazırlık Süreci, Durum Analizi, Geleceğe Bakış, Maliyetlendirme ile İzleme ve Değerlendirme olmak üzere beş bölümden oluşturulmuştur. Planın Geleceğe Bakış bölümünün Amaç ve Hedeflere İlişkin Mimarisinde 4 Amaç ve 25 Hedef bulunmaktadır. Bu amaçlar:

- Sosyal, kültürel ve ekonomik farklılıkların ortaya çıkardığı dezavantajlardan etkilenmeksizin, okulumuzdaki her bireyin eğitime eşit ve adil olarak ulaşabilmesini ve bu eğitimi tamamlayabilmesini sağlamak.
- Öğrencilerimizin gelişmiş dünyaya uyum sağlayacak şekilde donanımlı bireyler olabilmesi için eğitim ve öğretimde kalite arttırılacaktır.
- Eğitim ve öğretim faaliyetlerinin daha nitelikli olarak verilebilmesi için okulumuzun kurumsal kapasitesi güçlendirilecektir.
- Eğitim ve öğretim faaliyetlerinin daha nitelikli olarak verilebilmesi için okulumuzun teknolojik ve fiziksel güvenliği güçlendirilecektir.

Her yıl düzenli olarak hazırladığımız Stratejik Plan İzleme ve Değerlendirme Raporu çalışmalarını sırasında plan başlangıç döneminde belirlediğimiz hedeflerimize ne ölçüde yaklaştığımız ve aksayan yönlerimizin neler olduğu açık bir şekilde ortaya çıkmıştır. Özellikle küresel salgın koşullarının etkisiyle gerileme gösteren göstergeler sayılmazsa Performans Göstergelerinin ve bağlı oldukları Hedef Kartlarının pek çoğunda belirlenen hedeflere ulaşıldığı gözlenmiştir. Hazırlanan İzleme ve Değerlendirme Raporlarının sonuçları bir sonraki yıl için yapılacak çalışmalar konusunda Müdürlüğümüz için yol gösterici olmuştur.

Plan başlangıç döneminden 2022 İzleme ve Değerlendirme Raporumuz dâhil olmak üzere alt göstergelerle birlikte Performans Göstergelerinde %50 ve üzeri gerçekleşme gösteren Performans Göstergelerinin 4 yıllık ortalama oranı %70 olmuştur. Bu başarının en büyük etkenleri;

- 1- Okulumuz öğretmenlerinin özverili çalışması,
- 2- Velilerimizin okula olan ilgi ve desteği,
- 3- Öğrencilerimizin gayret ve isteği,
- 4- Okul idaresinin sürekli ve özverili bir şekilde çalışmaları olmuştur.

Okulumuzun olağan dışı koşullardan etkilenme düzeyi ve bu dönem içinde yaşanan küresel salgın koşullarının da etkisi düşünüldüğünde bu oranların bu koşullarda oldukça makul olduğu kabul edilebilir. Performans göstergelerinin tam olarak başarıya ulaşamamasının gerekçeleri aşağıda sıralanmıştır.

**Pandemi Süreci:** COVID-19 pandemisi, eğitim alanında büyük zorluklar yarattı. Dünya genelinde okulların kapanması veya sınırlı katılımı açık kalması, öğrenciler üzerinde olumsuz etkilere yol açtı.

**Deprem Etkisi:** 6 Şubat 2023'te yaşanan asrın felaketi olarak andığımız deprem, psikolojik ve sosyal hasara neden oldu ve öğrencilerin eğitimine olumsuz etkiledi.

**Okul Kapanmaları:** COVID-19 pandemisi nedeniyle birçok ülkede okullar geçici olarak kapatılmış veya çevrimiçi eğitime geçilmiştir. Bu, öğrencilerin fiziksel olarak okula katılamamaları anlamına gelir. Okul bölgemizin internet ulaşımının kısıtlı olduğu kırsal kesimde olduğunu da hesaba katarsak öğrencilerimizin eğitimini son derece olumsuz etkilediğini söylememiz mümkündür.

**Çevrimiçi Eğitim Uygulamaları:** Pandemi sırasında öğrenciler, öğretmenler ve eğitim kurumları, çevrimiçi eğitim platformlarına daha fazla bağımlı hale gelmiştir.

**Öğrenci Başarısındaki Dalgalanmalar:** Pandemi nedeniyle öğrenci başarısı ve öğrenci notları dünya genelinde dalgalanmıştır. Online eğitim, öğrencilerin motivasyonunu ve öğrenme süreçlerini etkilemiştir.

**Öğrenci Devamsızlığı:** Okulların kapanması veya karışık eğitim modelleri, öğrenci devamsızlığı sorunlarına yol açmıştır. Okul bölgemizin internet ulaşımının kısıtlı olmasından bazı öğrenciler, çevrimiçi eğitime erişimde sorun yaşamıştır.

Bu faktörler, hedeflerimize ulaşma konusunda karşılaştığımız zorlukların altını çizmektedir. Bu nedenle, yeni plan döneminde bu zorlukların üstesinden gelmeyi ve daha etkili bir eğitim ortamı oluşturmayı hedeflemekteyiz.

Mustafa ve Sebahat Ergin İlkokulu olarak 2019-2023 Stratejik Planı'nın gerçekleşme durumu değerlendirildiğinde aşağıdaki konularda önemli iyileşmelerin sağlandığı görülmüştür.

#### **İyileşmeler:**

- 1) Okul binasında ve fiziki mekânlarda iyileştirilmeler yapılmıştır.
- 2) Okul binasının iç ve dış temizliği sağlanmıştır.
- 3) Okul binasında öğrencilerin güvenlikleri sağlanmıştır.
- 4) Okul bahçesi daha kullanışlı ve estetik hale getirilmiştir.
- 5) Okul binası iş sağlığı ve güvenliği standartlarına uygun hale getirilmiştir.

#### **Sorunlar:**

- 1) Yeterli sayıda kültürel ve sportif faaliyet yapılamaması.
- 2) Velilerin okul idaresine ve öğretmenlere yeterli seviyede destek vermemeleri.
- 3) Çalışanlara yönelik yapılan suçlamalarda velilere yaptırımların yetersiz olması.

### **2.3. Yasal Yükümlülükler ve Mevzuat Analizi**

Bor Mustafa ve Sebahat Ergin İlkokulu, Bor İlçe Milli Eğitim Müdürlüğümüzün tabi olduğu tüm yasal yükümlülüklere uymakla mükelleftir. Bunların dışında ilkokul düzeyinde yükümlülük arz eden mevzuat, Mevzuat analizi tablosunda gösterilmiştir.

**Tablo 2. Yasal Yükümlülük**

<b>YASAL YÜKÜMLÜLÜK (GÖREVLER)</b>	<b>DAYANAK (KANUN, YÖNETMELİK, GENELGE, YÖNERGE)</b>
<b>Atama</b>	657 Sayılı Devlet Memurları Kanunu
	Milli Eğitim Bakanlığına Bağlı Okul ve Kurumların Yönetici ve Öğretmenlerinin Norm Kadrolarına İlişkin Yönetmelik
	Milli Eğitim Bakanlığı Eğitim Kurumları Yöneticilerinin Atama ve Yer Değiştirmelerine İlişkin Yönetmelik
	Milli Eğitim Bakanlığı Öğretmenlerinin Atama ve Yer Değiştirme Yönetmeliği
<b>Ödül, Disiplin</b>	Devlet Memurları Kanunu
	6528 Sayılı Milli Eğitim Temel Kanunu İle Bazı Kanun ve Kanun Hükmünde Kararnamelerde Değişiklik Yapılmasına Dair Kanun
	Milli Eğitim Bakanlığı Personeline Başarı, Üstün Başarı ve Ödül Verilmesine Dair Yönerge
	Milli Eğitim Bakanlığı Disiplin Amirleri Yönetmeliği
<b>Okul Yönetimi</b>	1739 Sayılı Milli Eğitim Temel Kanunu
	Milli Eğitim Bakanlığı İlköğretim Kurumları Yönetmeliği
	Milli Eğitim Bakanlığı Okul Aile Birliği Yönetmeliği
	Milli Eğitim Bakanlığı Eğitim Bölgeleri ve Eğitim Kurulları Yönergesi
	MEB Yönetici ve Öğretmenlerin Ders ve Ek Ders Saatlerine İlişkin Karar
	Taşınır Mal Yönetmeliği
<b>Eğitim-Öğretim</b>	Anayasa
	1739 Sayılı Milli Eğitim Temel Kanunu
	222 Sayılı İlköğretim ve Eğitim Kanunu
	6287 Sayılı İlköğretim ve Eğitim Kanunu ile Bazı Kanunlarda Değişiklik Yapılmasına Dair Kanun
	Milli Eğitim Bakanlığı İlköğretim Kurumları Yönetmeliği
	Milli Eğitim Bakanlığı Eğitim Öğretim Çalışmalarının Planlı Yürütülmesine İlişkin Yönerge
	Milli Eğitim Bakanlığı Öğrenci Yetiştirme Kursları Yönergesi
	Milli Eğitim Bakanlığı Ders Kitapları ve Eğitim Araçları Yönetmeliği
	Milli Eğitim Bakanlığı Öğrencilerin Ders Dışı Eğitim ve Öğretim Faaliyetleri Hakkında Yönetmelik
<b>Personel İşleri</b>	Milli Eğitim Bakanlığı Personel İzin Yönergesi
	Devlet Memurları Tedavi ve Cenaze Giderleri Yönetmeliği
	Kamu Kurum ve Kuruluşlarında Çalışan Personelin Kılık Kıyafet Yönetmeliği
	Memurların Hastalık Raporlarını Verecek Hekim ve Sağlık Kurulları Hakkındaki Yönetmelik
	Milli Eğitim Bakanlığı Personeli Görevde Yükseltme ve Unvan Değişikliği Yönetmeliği
	Öğretmenlik Kariyer Basamaklarında Yükseltme Yönetmeliği

<b>Mühür, Yazışma, Arşiv</b>	Resmi Mühür Yönetmeliği
	Resmi Yazışmalarda Uygulanacak Usul ve Esaslar Hakkındaki Yönetmelik
	Milli Eğitim Bakanlığı Evrak Yönergesi
	Milli Eğitim Bakanlığı Arşiv Hizmetleri Yönetmeliği
<b>Rehberlik ve Sosyal Etkinlikler</b>	Milli Eğitim Bakanlığı Rehberlik ve Psikolojik Danışma Hizmetleri Yönet.
	Okul Spor Kulüpleri Yönetmeliği
	Milli Eğitim Bakanlığı İlköğretim ve Ortaöğretim Sosyal Etkinlikler Yönetmeliği
<b>Öğrenci İşleri</b>	Milli Eğitim Bakanlığı İlköğretim Kurumları Yönetmeliği
	Milli Eğitim Bakanlığı Demokrasi Eğitimi ve Okul Meclisleri Yönergesi
	Okul Servis Araçları Hizmet Yönetmeliği
<b>İsim ve Tanıtım</b>	Milli Eğitim Bakanlığı Kurum Tanıtım Yönetmeliği
	Milli Eğitim Bakanlığına Bağlı Kurumlara Ait Açma, Kapatma ve Ad Verme Yönetmeliği
<b>Sivil Savunma</b>	Sabotajlara Karşı Koruma Yönetmeliği Binaların Yangından Korunması Hakkındaki Yönetmelik Daire ve Müesseseler İçin Sivil Savunma Kılavuzu

## 2.4. Üst Politika Belgeleri Analizi

Üst politika belgeleri;

- 5018 Sayılı Kamu Mali Yönetimi ve Kontrol Kanunu,
- 30344 Sayılı Kamu İdarelerinde Stratejik Plan hazırlamaya İlişkin Usul ve Esaslar Hakkında Yönetmelik (26 Şubat 2018),
- 2023-2025 Orta Vadeli Program,
- MEB 11. Kalkınma Plan Politika Önerileri
- MEB Kalite Çerçevesi
- MEB 2023 Bütçe Yılı Sunuşu
- Öğretmen Strateji Belgesi
- OECD 2023 Raporu
- 2022-2023 MEB İstatistikleri
- Kamu İdareleri İçin Stratejik Plan Hazırlama Kılavuzu (26 Şubat 2018)
- 2022/21 Sayılı Genelge, 2024/2028 Stratejik Plan Hazırlık Çalışmaları (6 Ekim 2022)
- MEB 2024-2028 Stratejik Planı Hazırlık Programı (6 Ekim 2022)
- MEB 2024-2028 Stratejik Planı
- Kamu İdarelerince Hazırlanacak Performans Programları Hakkında Yönetmelik
- Kamu İdarelerince Hazırlanacak Faaliyet Raporu Hakkında Yönetmelik
- Niğde İl Millî Eğitim Müdürlüğü 2024-2028 Stratejik Planı,
- Bor İlçe Millî Eğitim Müdürlüğü 2024-2028 Stratejik Planı

**Tablo 3. Üst Politika Belgeleri Analizi Tablosu**

<b>Üst Politika Belgesi</b>	<b>İlgili Bölüm/Referans</b>	<b>Verilen Görevler/İhtiyaçlar</b>
5018 Sayılı Kamu Mali Yönetimi ve Kontrol Kanunu	*9.Madde *41.Madde	Kurum Faaliyetlerinde Bütçenin etkin ve verimli kullanımı Stratejik Plan Hazırlama İzleme ve Değerlendirme Çalışmaları
30344 Sayılı Kamu İdarelerinde Stratejik Plan hazırlamaya İlişkin Usul ve Esaslar Hakkında Yönetmelik (26 Şubat 2018)	Tümü	5 yıllık hedefleri içeren Stratejik Plan Hazırlanması
2023-2025 Orta Vadeli Program	Tümü	Bütçe Çalışmaları
MEB 11. Kalkınma Plan Politika Önerileri	Önerilen Politikalar	Hedef ve Stratejilerin Belirlenmesi
MEB 2023 Bütçe Yılı Sunuşu	Tümü	Bütçe Çalışmaları
Öğretmen Strateji Belgesi	Tümü	Hedef ve stratejilerin Belirlenmesi
OECD 2023 Raporu	Türkiye Verileri	Stratejilerin Belirlenmesi
2022-2023 MEB İstatistikleri	Örgün Eğitim İstatistikleri	Hedef ve Göstergelerin Belirlenmesi
Kamu İdareleri İçin Stratejik Plan Hazırlama Kılavuzu (26 Şubat 2018)	Tümü	5 yıllık hedefleri içeren Stratejik Plan Hazırlanması
2022/21 Sayılı Genelge, 2024/2028 Stratejik Plan Hazırlık Çalışmaları (6 Ekim 2022)	Tümü	2024/2028 Stratejik Planın Hazırlanması
MEB 2024-2028 Stratejik Planı Hazırlık Programı (6 Ekim 2022)	Tümü	2024-2028 Stratejik Plan Hazırlama Takvimi
MEB 2024-2028 Stratejik Planı	Tümü	MEB Politikaları Konusunda Taşra Teşkilatına Rehberlik
Kamu İdarelerince Hazırlanacak Performans Programları Hakkında Yönetmelik	Tümü	5 yıllık kurumsal hedeflerin her bir mali yıl için ifade edilmesi
Kamu İdarelerince Hazırlanacak Faaliyet Raporu Hakkında Yönetmelik	Tümü	Her bir mali yıl belirlenen hedeflerin gerçekleşme durumlarının tespiti, raporlanması
Niğde İl Millî Eğitim Müdürlüğü 2024-2028 Stratejik Planı	Tümü	Amaç, hedef, gösterge ve stratejilerin belirlenmesi
Bor İlçe Millî Eğitim Müdürlüğü 2024-2028 Stratejik Planı	Tümü	Amaç, hedef, gösterge ve stratejilerin belirlenmesi

## 2.5. Faaliyet Alanları ile Ürün/Hizmetlerin Belirlenmesi

Eğitim ve öğretim, rehberlik, kültürel, sosyal, sportif faaliyetler, ölçme ve değerlendirme, insan kaynakları, okul aile birliği, öğrencilere yönelik, ders dışı ve öğrenme ortamına yönelik faaliyetler olmak üzere (11) on bir faaliyet alanı altında gruplandırılmıştır.

Tablo 4. Faaliyet Alanlar/Ürün ve Hizmetler Tablosu

Faaliyet Alanı	Ürün/Hizmetler
Eğitim Öğretim faaliyetleri	Kayıt-nakil işleriDevam-devamsızlık Öğrencilerimizin bilişsel, duygusal ve fiziksel olarak çok boyutlu gelişimini sağlamak
Rehberlik faaliyetleri	Öğrencilere rehberlik yapmakVelilere rehberlik etmek Rehberlik faaliyetlerini yürütmek
Sosyal faaliyetler	Her türlü sosyal etkinliklerin faaliyetleri yürütmek, izlemekve değerlendirmek
Sportif faaliyetler	Her türlü sportif faaliyetleri yürütmek, izlemek ve değerlendirmek
Kültürel ve sanatsal faaliyetler	Her türlü kültürel ve sanatsal faaliyetleri planlamak yürütmek, izlemek ve değerlendirmek
İnsan kaynakları faaliyetleri (mesleki gelişim faaliyetleri, personel etkinlikleri...)	Öğretmenlerin gelişimini desteklemek Her türlü insan kaynakları faaliyetlerini planlamak ve yürütmek
Okul aile birliği faaliyetleri	Okul aile birliği faaliyetlerini planlamak, yürütmek ve değerlendirmek
Öğrencilere yönelik faaliyetler	Öğrencilere yönelik faaliyetlerin tümünü planlamak, yürütmek ve denetlemek
Ölçme değerlendirme faaliyetleri	Öğrencilerimizin her düzeyde yeterliklerinin belirlenmesi, izlenmesi ve desteklenmesi için etkin bir ölçme ve değerlendirme sisteminin uygulamak
Öğrenme ortamlarınayönelik faaliyetler	Öğrenme ortamlarının standartlarının belirlenmesi ve niteliğinin artırılması Öğrenme ortamlarının temizlik ve düzen standartlarının iyileştirilmesi
Ders dışı faaliyetler	Ders dışı faaliyetlerin planlanması, düzenlenmesi, uygulanması ve denetlenmesi

## 2.6. Paydaş Analizi

Okulumuzun etkileşim içerisinde olduğu tarafların stratejik planla ilgili görüşlerin dikkate alınması, okul hizmetlerinden yararlananların ihtiyaçları doğrultusunda şekillendirilmesi ile stratejik planın paydaşlar tarafından sahiplenilmesini ve başarı düzeyinin artırılmasını sağlar. Eğitim açısından paydaş, bir okulun ürün ve hizmetleriyle ilgisi olan, okuldan doğrudan veya dolaylı, olumlu ya da olumsuz yönde etkilenen veya okulu etkileyen tüm tarafları içerir. Her bir paydaşın rolü okulun gelişimi için çok önemlidir. Başarılı bir okulun en hayati bileşeni, tüm paydaşların olumlu katılımıdır. Paydaşlar iç paydaşlar ve dış paydaşlar olarak sınıflandırılır.

**İç paydaşlar**, okulumuzda gerçekleşen her faaliyetten doğrudan etkilenen veya bir faaliyeti etkileme yetkisine sahip olanlardır. Okulumuzun bir parçası olan bireyleri ifade eder. Okulumuzun iç paydaşları okul müdürü, öğretmenler, öğrenciler, destek personeli ve okul aile birliği üyeleridir.

**Dış paydaşlar**, okulumuzun bir parçası olmayan ancak okulda gerçekleşen her faaliyetten dolaylı olarak etkilenen, bağlı ilgili kişi, grup ya da kurumları ifade eder. Okulumuzun dış paydaşları; veliler, il ve ilçe millî eğitim müdürlükleri, çeşitli kamu kurum ve kuruluşları ve muhtarlık olarak sıralanabilir.

Tablo 5. Paydaşlar Matrisi Tablosu 1

PAYDAŞLAR	İÇ PAYDAŞLAR	DIŞ PAYDAŞLAR	YARARLANICI		
	Çalışanlar, Birimler	Temel ortak	Stratejik ortak	Tedarikçi	Hedef Kitle
Millî Eğitim Bakanlığı		√	√		
İlçe Millî Eğitim		√	√		
Öğretmenler ve diğer çalışanlar	√				
Öğrenciler ve Veliler	√				√
Okul Aile Birliği	√		√		
Muhtarlık		√			
Diğer Kamu Kurumları		√			



**Tablo 6. Paydaşlar Matrisi Tablosu 2**

Paydaş	İç Paydaş	Dış Paydaş	Yararlanıcı (Müşteri)	Neden Paydaş?	Önceliği
MEB		√		Bağlı olduğumuz merkezi idare	1
Öğrenciler			√	Hizmetlerimizden Yaralandıkları için	1
Özel İdare		√		Tedarikçi mahalli idare	1
STK		0		Amaç ve hedeflerimize ulaşmak iş birliği yapacağımız kurumlar	.

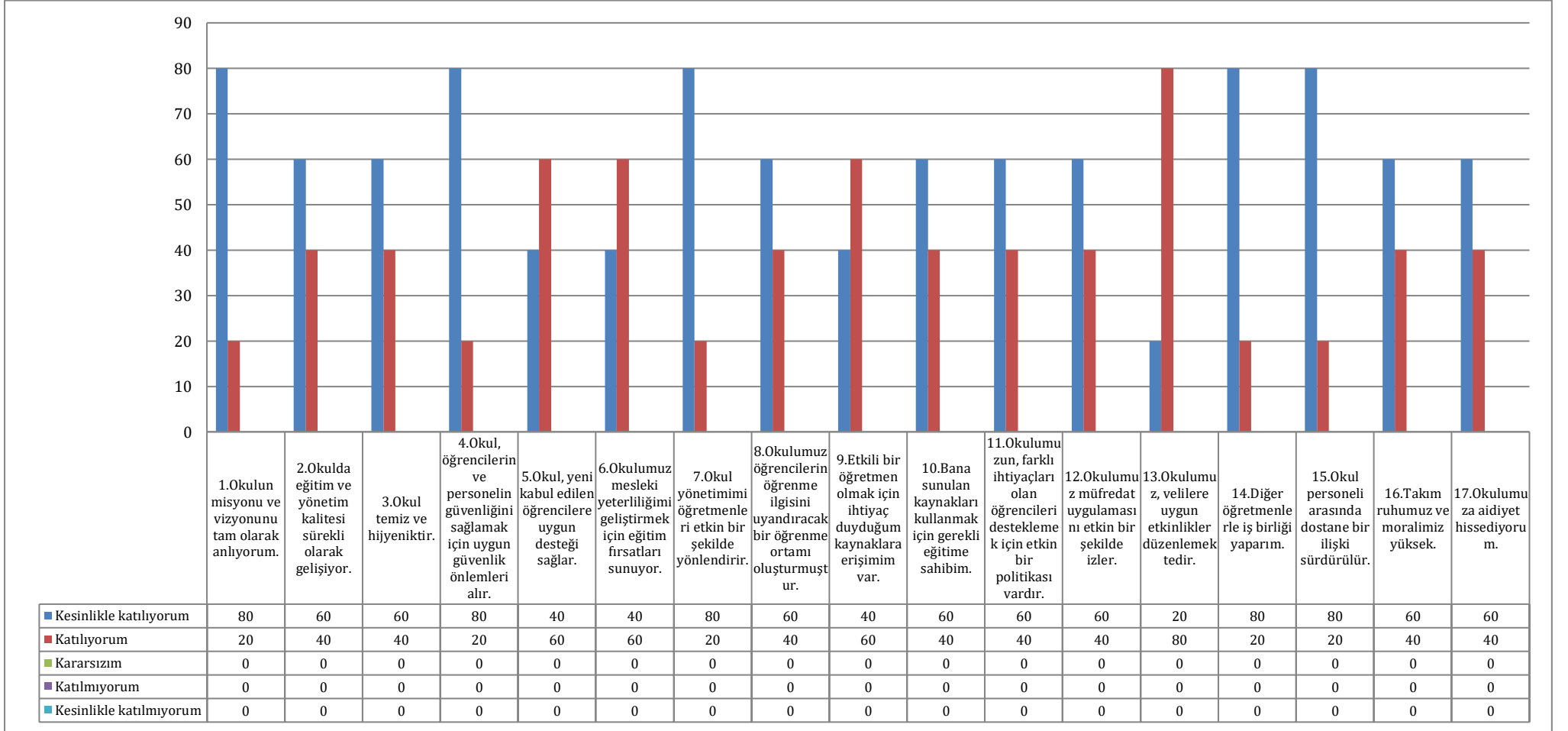
**Tablo 7. Paydaşlar Matrisi Tablosu 3**

Yararlanıcı	Ürün/Hizmet	Eğitim-Öğretim (Örgün-Yaygın)	Yatılılık-Bursluluk	Nitelikli İş Gücü	AR-GE, Projeler, Danışmanlık	Alt yapı, Donatım Yatırım	Yayın	Rehberlik, Kurs, Sosyal etkinlikler	Mezunlar (Öğrenci)	Ölçme-Değerlendirme
Öğrenciler		√				√	√	√		√
Veliler								√		
Üniversiteler				0	0				√	
Medya				0	0					
Uluslararası Kuruluşlar					0		0			
Meslek Kuruluşları										
Sağlık Kuruluşları				0						
Diğer Kurumlar										0
Özel sektör				√	0			0		

### Öğretmen Anketi Sonuçları

İhtiyaçların belirlenmesi hususunda öğretmenlerimize yapılan anketin öncüllerine ve sonuçlarına ilişkin tablo aşağıdaki gibidir.

**Tablo 8. Öğretmen Anketi Analiz Tablosu**

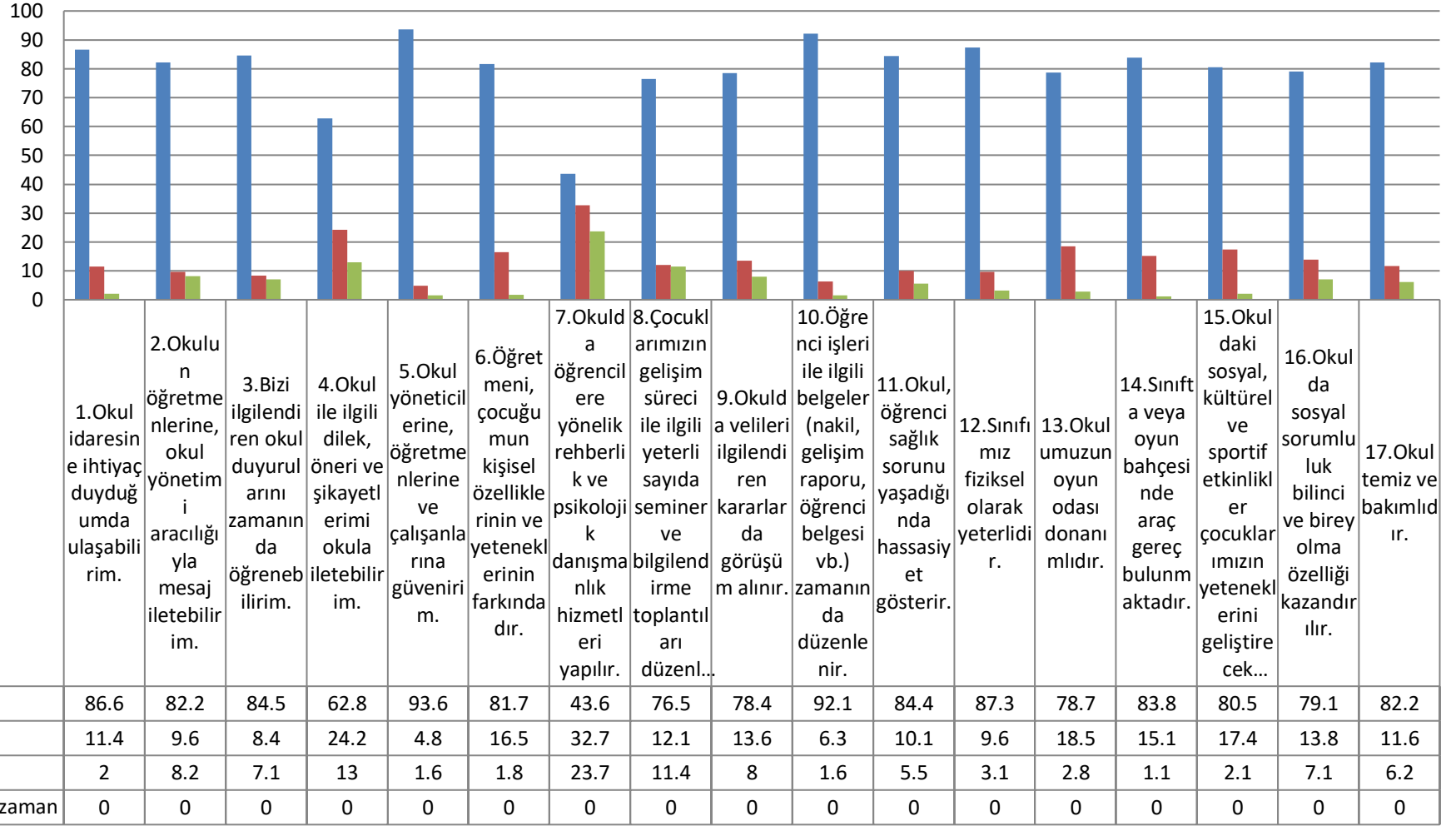


Okulumuz öğretmenlerine uyguladığımız anket sonucunda elde ettiğimiz verilerden çıkarttığımız sonuçlar doğrultusunda öğretmenlerimizin okula bağlılığı, idare ile iş birliği, okulun paydaşı olduklarına inançları yüksekken kaynak, eğitim ve donanıma olan ihtiyaçlarının fazla olduğu görülmektedir.

### **Veli Anketi Sonuçları**

İhtiyaçları belirlerken velilerimize yaptığımız anketin öncülleri ve ayrıntılı sonuçları aşağıdaki gibidir.

**Tablo 9. Veli Anket Analiz Tablosu**

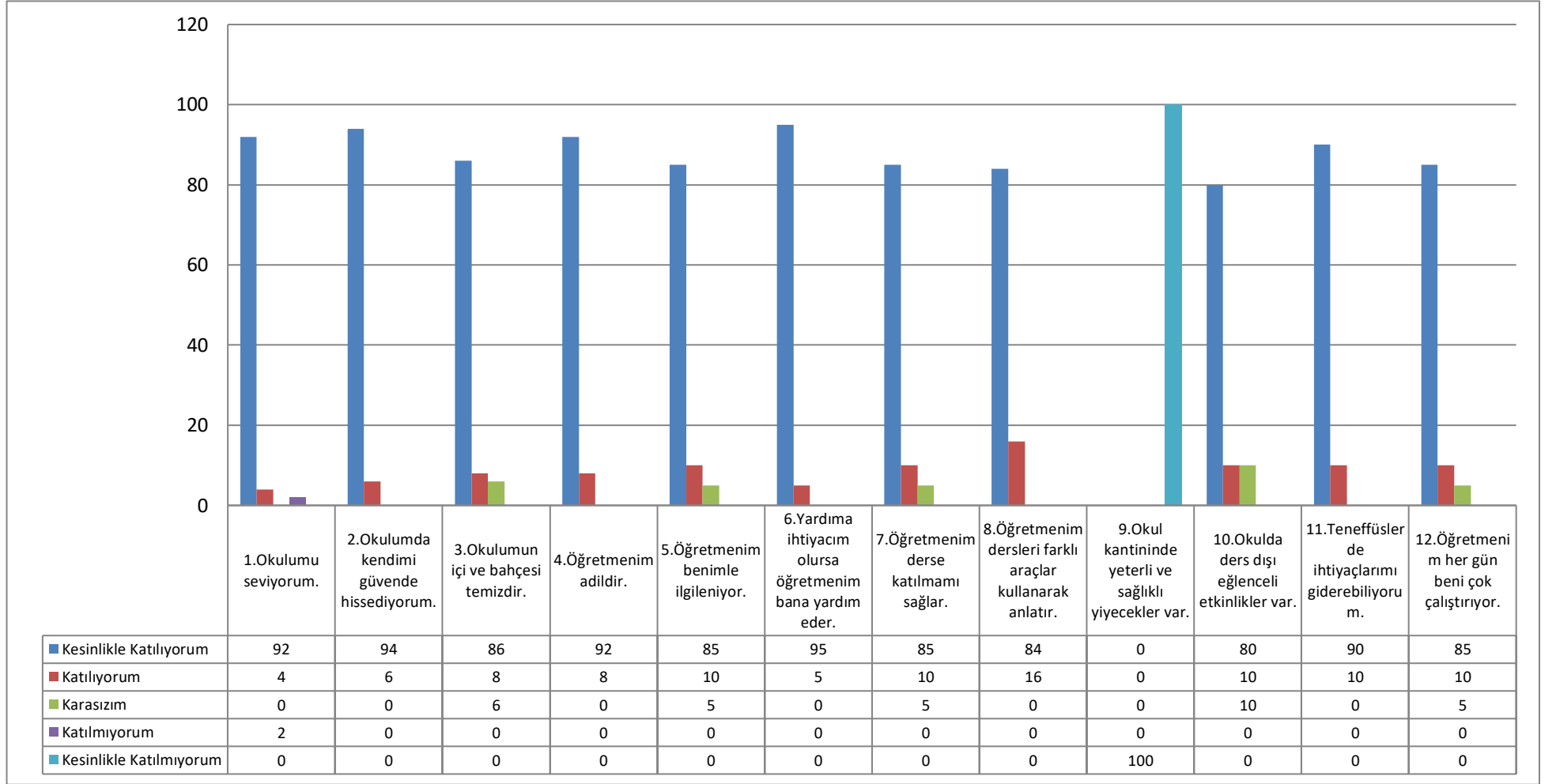


Okulumuz velilerine yapmış olduğumuz anket sonuçlarına ilişkin sonuçlar doğrultusunda velilerimizin okul idare ve öğretmenlerimize ihtiyaç duydukları anda ulaşabildikleri ve güvenli bir ortamda eğitim hizmeti aldıkları konusunda hem fikir oldukları görülmektedir.

### **Öğrenci Anketi Sonuçları**

İhtiyaçları belirlerken öğrencilerimize yaptığımız anketin öncülleri ve ayrıntılı sonuçları aşağıdaki gibidir.

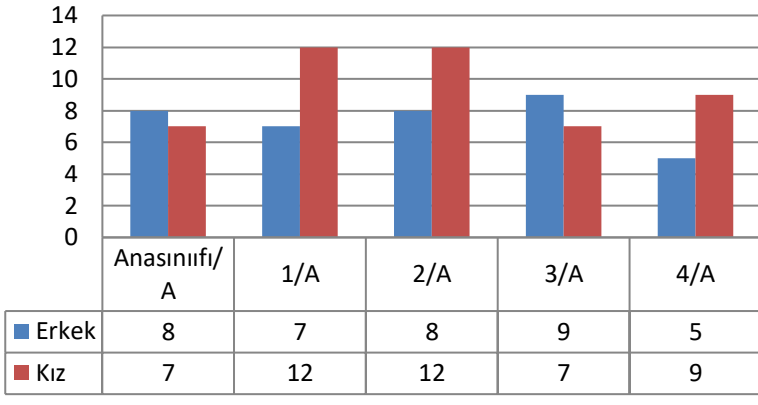
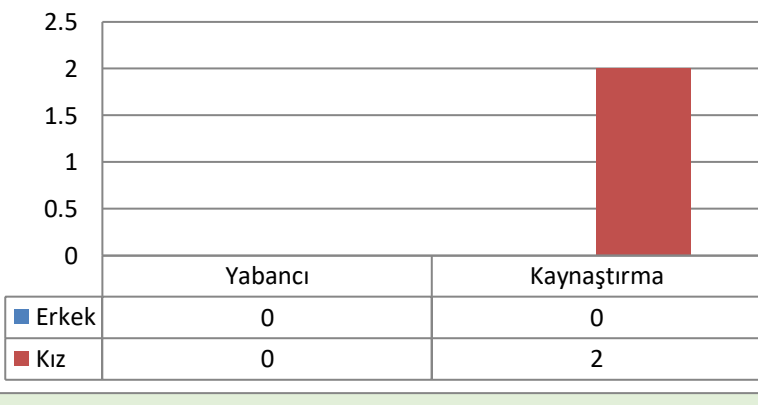
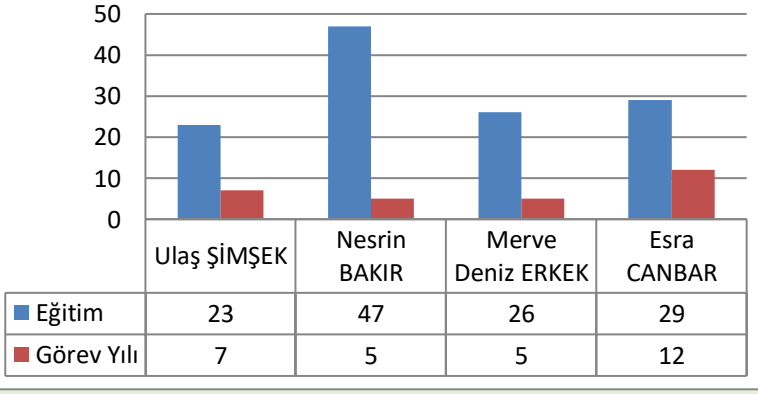
**Tablo 10. Öğrenci Anket Analiz Tablosu**



Okulumuz öğrencilerine uyguladığımız anket sonucunda elde ettiğimiz verilerden çıkarttığımız sonuçlar doğrultusunda öğrencilerimizin okulu sevdiği, okulunda kendini güvende hissettiği, öğretmenlerinin kendileriyle ilgilendiği, okulun temizliğinden memnun olduğu görülmektedir.

## 2.7. Okul İçi Analiz

Tablo 11. Okul İçi Analiz İçerik Tablosu

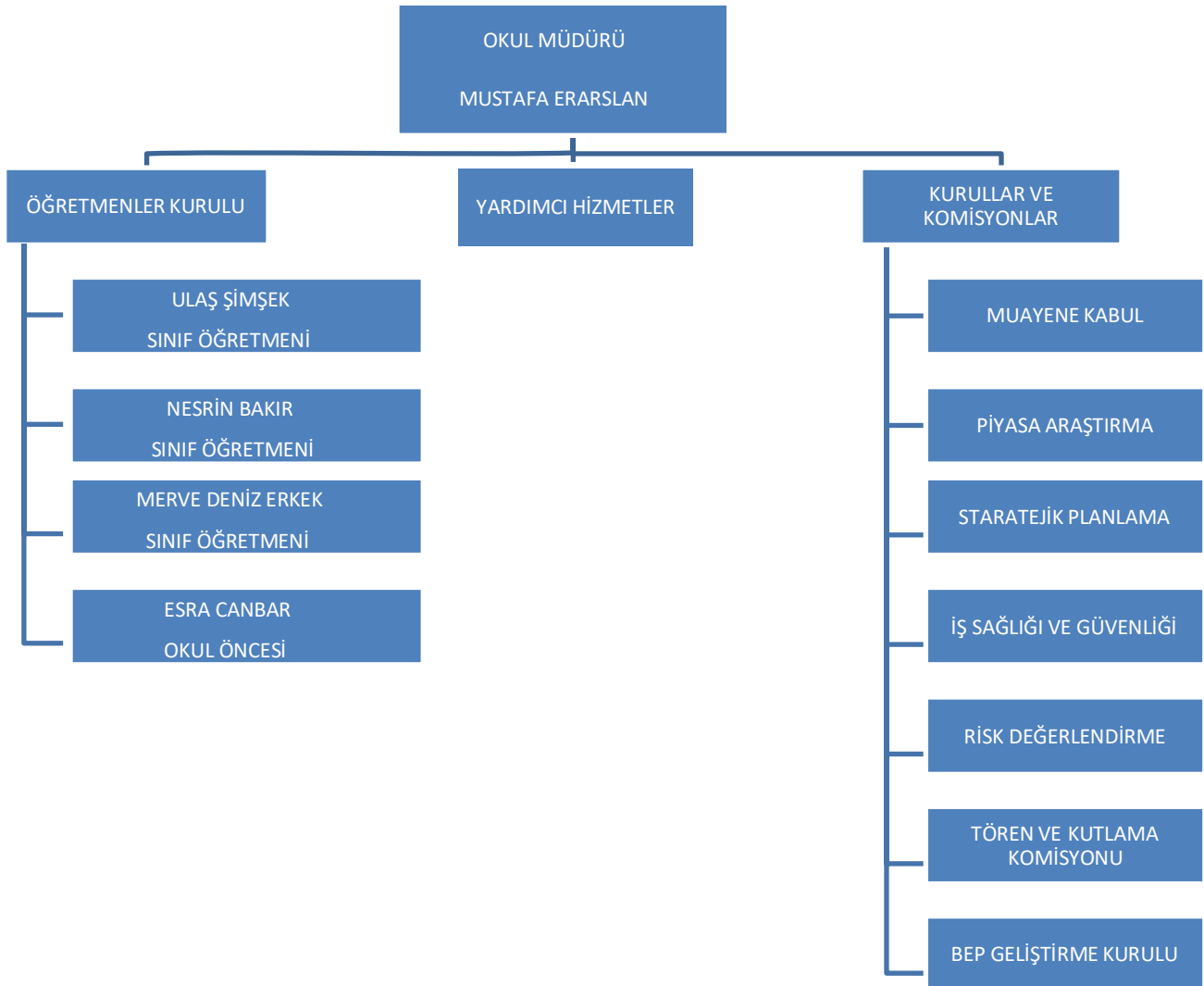
Okul/Kurum İçi	Analiz İçerik Tablosu																		
Öğrenci sayıları	 <table border="1"> <thead> <tr> <th></th> <th>Anasınıfı/A</th> <th>1/A</th> <th>2/A</th> <th>3/A</th> <th>4/A</th> </tr> </thead> <tbody> <tr> <td>Erkek</td> <td>8</td> <td>7</td> <td>8</td> <td>9</td> <td>5</td> </tr> <tr> <td>Kız</td> <td>7</td> <td>12</td> <td>12</td> <td>7</td> <td>9</td> </tr> </tbody> </table>		Anasınıfı/A	1/A	2/A	3/A	4/A	Erkek	8	7	8	9	5	Kız	7	12	12	7	9
		Anasınıfı/A	1/A	2/A	3/A	4/A													
Erkek	8	7	8	9	5														
Kız	7	12	12	7	9														
	 <table border="1"> <thead> <tr> <th></th> <th>Yabancı</th> <th>Kaynaştırma</th> </tr> </thead> <tbody> <tr> <td>Erkek</td> <td>0</td> <td>0</td> </tr> <tr> <td>Kız</td> <td>0</td> <td>2</td> </tr> </tbody> </table>		Yabancı	Kaynaştırma	Erkek	0	0	Kız	0	2									
	Yabancı	Kaynaştırma																	
Erkek	0	0																	
Kız	0	2																	
Öğrenme stilleri envanteri	Okul idaresi tarafından uygulanmaktadır.																		
Devam-devamsızlık verileri	Sürekli devamsız öğrencimiz yoktur.																		
Okul disiplinini etkileyen faktörler anketi	Okul idaresi tarafından uygulanmaktadır.																		
İnsan kaynakları verileri	Stratejik Planın 2.7.2 İnsan Kaynakları başlığı altında ayrıntılı olarak yer verilmiştir.																		
Öğretmenlerin hizmet içi eğitime katılma oranları	 <table border="1"> <thead> <tr> <th></th> <th>Ulaş ŞİMŞEK</th> <th>Nesrin BAKIR</th> <th>Merve Deniz ERKEK</th> <th>Esra CANBAR</th> </tr> </thead> <tbody> <tr> <td>Eğitim</td> <td>23</td> <td>47</td> <td>26</td> <td>29</td> </tr> <tr> <td>Görev Yılı</td> <td>7</td> <td>5</td> <td>5</td> <td>12</td> </tr> </tbody> </table>		Ulaş ŞİMŞEK	Nesrin BAKIR	Merve Deniz ERKEK	Esra CANBAR	Eğitim	23	47	26	29	Görev Yılı	7	5	5	12			
	Ulaş ŞİMŞEK	Nesrin BAKIR	Merve Deniz ERKEK	Esra CANBAR															
Eğitim	23	47	26	29															
Görev Yılı	7	5	5	12															



<b>Öğrenme ortamı verileri</b>	<b>Okul Bölümleri</b>	
	Okul Kat Sayısı	2
	Derslik Sayısı	7
	Kullanılan Derslik Sayısı	5
	Şube Sayısı	5
	Tuvalet Sayısı	4
	Mutfak	0
	Çok Amaçlı Salon	1
	Yemekhane	0
<b>Okul/kurum ortamını değerlendirme anketi</b>	Paydaşlara okul idaresi tarafından uygulanmaktadır.	

## 2.7.1. Teşkilat Yapısı

Şekil 1. Teşkilat Şeması



## 2.7.2. İnsan Kaynakları

Tablo 12. Çalışanların Görev Dağılımı

Çalışanın Ünvanı	Görevleri
Okul Müdürü	<p><b>a)</b> Okulda bütün çalışmalarını ilgililerle iş birliği yaparak eğitim yılı başlamadan önce plânlar ve düzenler.</p> <p><b>b)</b> Eğitim ve yönetimin verimliliğini artırmak, eğitimin kalitesini yükseltmek ve bu konuda sürekli gelişimi sağlamak için gerekli araştırmaları yapar, eğitimle ilgili gelişmeleri izler ve sonuçlarını değerlendirir.</p> <p><b>c)</b> Aylık ve günlük plânların eğitim programlarına göre hazırlanmasında ve diğer çalışmalarda öğretmenlere rehberlik eder, plânlarını imzalar ve çalışmalarını denetler.</p> <p><b>d)</b> Kurumun temizlik ve düzeni ile öğretmen ve diğer personelin sağlık, temizlik ve beslenme işleriyle ilgili çalışmalarını izler. Aylık yemek listesinin çocukların gelişim özellikleri, ihtiyaçları ve çevre şartları doğrultusunda hazırlanmasında müdür yardımcısı ve öğretmenlerle iş birliği yapar.</p> <p><b>e)</b> Okul bina ve tesislerinin kullanımı, bakımı, temizliği, doğal afete karşı korunması, binanın fiziksel durumu ve donanımından kaynaklanan kazalara neden olabilecek merdiven, radyatör, soba, korniş, kapı, pencere, kaygan zemin, oyun materyali ve benzeri unsurlara karşı okulun iç ve dış güvenliğinin sağlanması yönünde gereken önlemleri alır.</p> <p><b>f)</b> Özel eğitim gerektiren çocukların eğitimi için gerekli önlemleri alır.</p> <p><b>g)</b> Eğitim materyallerinin sağlanması, kullanılması, korunması, bakımı, temizliği ve düzeni için gerekli önlemleri alır.</p> <p><b>h)</b> Çocukların periyodik olarak sağlık kontrollerinin yapılmasını sağlar.</p> <p><b>ı)</b> Okulun yıllık bütçesini hazırlar, ödeneklerin zamanında ve yöntemine uygun kullanılmasına ilişkin işlemleri izler, bütçenin ilgili makamlara gönderilmesini sağlar.</p> <p><b>j)</b> Eğitim istatistiklerinin, ödenek istem çizelgelerinin ve resmî yazıların hatasız ve eksiksiz hazırlanmasını ve ilgili makamlara zamanında gönderilmesini sağlar.</p> <p><b>k)</b> Okulla ilgili olağanüstü durumları ilgili makama bildirir.</p> <p><b>l)</b> ilgili makamlarca yazılı, basılı ya da elektronik ortamda yayımlanan kanun, yönetmelik, yönerge ve diğer emirlerin ilgililere duyurulmasını sağlar. Mevzuatın uygulanması ile ilgili önlemleri alır.</p> <p><b>m)</b> Okulun taşınırlarını, göreve başlama veya görevden ayrılma durumunda 18.1.2007 tarihli ve 26407 sayılı Resmî Gazete’de yayımlanan Taşınır Mal Yönetmeliği hükümlerine göre devir-teslim eder.</p> <p><b>n)</b> Okul öncesi eğitimin tanıtımı ve yaygınlaştırılması amacıyla toplantı, panel, sempozyum ve benzeri etkinliklerin düzenlenmesi için gerekli çalışmaları yapar</p> <p><b>o)</b> Çocuklara verilen günlük yemek örneklerinin uygun ortamda 24 saat saklanması sağlar.</p> <p><b>p)</b> Personelin disiplin ve sicili ile ilgili iş ve işlemlerini yürütür.</p> <p><b>r)</b> Velilerden alınan ücretlerin harcanmasında harcama yetkilisi görevini yerine getirir.</p> <p><b>s)</b> Görev tanımlarında belirtilen diğer görevleri yapar.</p> <p><b>ş)</b> Okulda öğle yemeği saatlerinde çocukların düzenli olarak yemek yemelerini ve günlük eğitimin sona ermesinden velilerin çocuklarını teslim almalarına kadar geçen sürede okul-aile birliği ile de işbirliği yaparak çocukların gözetimleri ile ilgili tedbirleri alır.</p> <p><b>t)</b> Okulun çevresinde müdür yardımcısı ve öğretmenler tarafından alan taraması yapılmasını sağlar.</p> <p><b>u)</b> Çocukların sabahçı, öğlenci ve tam gün olarak gruplandırılmasında çalışan anne ve babaların taleplerini göz önünde bulundurur.</p>

Öğretmenler	<p>Öğretmen; kanun, tüzük, yönetmelik, yönerge ve emirlerle programlarda belirtilen görevleri yerine getirmekle yükümlüdür.</p> <p>Öğretmen, Millî Eğitim Bakanlığı Yönetici ve Öğretmenlerinin Ders ve Ek Ders Saatlerine ilişkin Karar gereğince kendisine verilen ders ve ek ders görevini yapmak zorundadır.</p> <p>a) Eğitim programına uygun olarak aylık ve günlük planları hazırlar ve uygular, Öğretmen Çalışma (Eğitim) Saatleri Devam Takip Defterini doldurur ve imzalar.</p> <p>b) Etkinlikler için gereken eğitim materyallerini hazırlar. Araç-gereç ve eğitim materyallerinin korunmasını, bakım ve onarımını sağlar.</p> <p>c) Yönetimin vereceği eğitimle ilgili diğer görevleri yapar.</p> <p>d) Aile eğitimiyle ilgili çalışmaların plânlanmasına katılır ve uygular.</p> <p>e) Okulda kutlanacak özel günleri plânlar ve uygular.</p> <p>f) Okulun genel eğitim etkinliklerine katılır.</p> <p>g) Özel eğitim gerektiren çocukların eğitimi için önlemler alır.</p> <p>h) Nöbet çizelgesine uygun olarak nöbet görevini yerine getirir.</p> <p>ı) Kanun, Tüzük, Yönerge, Genelge ve Tebliğler Dergisini okur ve imzalar.</p> <p>j) Öğretmenler Kurulu ve zümre öğretmenler kurulu toplantılarına katılır.</p>
Yardımcı Hizmetler Personeli	<p>a) Okul binası ve okuldaki eşyaların temizliğini, basit bakım ve onarımlarını yapar.</p> <p>b) Okula gelen-giden çeşitli malzeme ile araç-gereci gerekli yerlere taşır ve yerleştirir.</p> <p>c) Okul yönetimince yapılacak plânlama ve iş bölümüne göre her türlü yazı ve dosyayı dağıtır ve toplar.</p> <p>d) Hizmet yerlerinin aydınlatma ve ısıtma işlerinde çalışır.</p> <p>e) Yönetici ve öğretmenler tarafından kendisine verilen hizmetlerle ilgili diğer görevleri yerine getirir.</p> <p>f) Okul bahçesinin ve bahçe araç - gerecinin temizlik, bakım ve onarımı ile ilgili bahçıvanlık hizmetlerini yapar.</p>

**Tablo 13. İdari Personelin Hizmet Süresine İlişkin Bilgiler**

Hizmet Süreleri	2024 Yılı İtibarıyla	
	Kişi Sayısı	%
1-4 Yıl		
5-6 Yıl	1	100
7-10 Yıl		
10Üzeri		

**Tablo 14. Okul/Kurumda Oluşan Yönetici Sirkülasyonu Oranı**

	Yıl İçerisinde Okuldan Ayrılan Yönetici Sayısı			Yıl İçerisinde Okulda Göreve Başlayan Yönetici Sayısı		
	2021	2022	2023	2021	2022	2023
<b>TOPLAM</b>	-	-	2	-	-	1

**Tablo 15. İdari Personelin Katıldığı Hizmet İçi Programları**

Adı ve Soyadı	Görevi	Katıldığı Çalışmanın Sayısı
Mustafa ERARSLAN	Müdür	42

**Tablo 16. Öğretmenlerin Hizmet Süreleri (2024 Yılı İtibarıyla)**

Hizmet Süreleri	Branşı	Kadın	Erkek	Hizmet Yılı	Toplam
1-3 Yıl		0	0	0	0
4-6 Yıl	Sınıf Öğretmeni	2	0	5	2
7-10 Yıl	Sınıf Öğretmeni	0	1	7	1
11-15 Yıl	Okul Öncesi Öğretmeni	1	0	12	1
16-20		0	0	0	0
20 ve üzeri		0	0	0	0

**Tablo 17. Kurumda Gerçekleşen Öğretmen Sirkülasyonunun Oranı**

	Yıl İçerisinde Kurumdan Ayrılan Öğretmen Sayısı			Yıl İçerisinde Kurumda Göreve Başlayan Öğretmen Sayısı		
	2021	2022	2023	2021	2022	2023
TOPLAM	1	1	1	-	-	3

**Tablo 18. Öğretmenlerin Katıldığı Hizmet İçi Eğitim Programları**

Adı ve Soyadı	Branşı	Katıldığı Çalışmanın Sayısı
Ulaş ŞİMŞEK	Sınıf Öğretmeni	23
Merve Deniz ERKEK	Sınıf Öğretmeni	26
Nesrin BAKIR	Sınıf Öğretmeni	47
Esra CANBAR	Okul Öncesi Öğretmeni	29

**Tablo 19. Kurumdaki Mevcut Hizmetli Sayısı**

	Görevi	Erkek	Kadın	Eğitim Durumu	Hizmet Yılı
1	Hizmetli (TYP)	0	1	Ortaokul	

**Tablo 20. Çalışanların Görev Dağılımı**

Çalışanın Ünvanı	Görevleri
Okul /Kurum Müdürü	<ul style="list-style-type: none"><li>Okul idari işlerini düzenlemek ve yürütmek</li><li>Müdür ve öğretmenler arasında işbirliğini sağlamak</li><li>Eğitim politikalarını takip etmek</li><li>Okul içindeki düzeni korumak</li></ul>
Öğretmenler	<ul style="list-style-type: none"><li>Eğitim hedefleri doğrultusunda bireylere eğitim ve öğretim sunmak</li><li>Öğrencilerin performanslarını takip etmek ve raporlamak</li><li>Okul yönetimiyle işbirliği yapmak</li><li>Velilerle iletişim kurmak</li></ul>
Yardımcı Hizmetler Personeli	<ul style="list-style-type: none"><li>Hizmet yerlerini temizlemek, aydınlatmak, görev alanındaki araç gereçleri çeşitli temizlik araçlarıyla temizlemek</li></ul>

**Tablo 21. Okul Rehberlik Hizmetleri**

Mevcut Kapasite				Mevcut Kapasite Kullanımı ve Performans					
Psikolojik Danışman Norm Sayısı	Görev Yapan Psikolojik Danışman Sayısı	İhtiyaç Duyulan Psikolojik Danışman Sayısı	Görüşme Odası Sayısı	Danışmanlık Hizmeti Alan			Rehberlik Hizmetleri İle İlgili Düzenlenen Eğitim/Paylaşım Toplantısı vb. Faaliyet Sayısı		
				Öğrenci Sayısı	Öğretmen Sayısı	Veli Sayısı	Öğretmenlere Yönelik	Öğrencilere Yönelik	Velilere Yönelik
0	0	0	0	0	0	0	0	0	0

### 2.7.3. Teknolojik Düzey

Okulumuzun teknolojik altyapısı ve teknolojiyi kullanabilme durumu aşağıdaki tablodaki gibidir.

**Tablo 22. Teknolojik Araç-Gereç Durumu**

Araç-Gereçler	2021	2022	2023	İhtiyaç
Bilgisayar	4	4	4	0
Akıllı Tahta	4	4	4	0
Projeksiyon	3	3	3	0
Fotokopi Makinesi	2	2	2	0
Kamera	16	16	16	0
Mikrofon	1	1	1	0

Okulun fiziki mekânlar açısından mevcut ve ihtiyaç durumu da tablodaki gibidir.

**Tablo 23. Fiziki Mekân Durumu**

Fiziki Mekân	Var	Yok	Adedi	İhtiyaç	Açıklama
Öğretmen Çalışma Odası	✓		1		
Ekipman Odası		✓		1	
Kütüphane	✓		1		
Rehberlik Servisi		✓			
Resim Odası		✓		1	
Müzik Odası		✓		1	
Çok Amaçlı Salon	✓		1		
Spor Salonu		✓		1	

## 2.7.4. Mali Kaynaklar

Bütçe işlemleri okul müdürü tarafından yürütülür.

**Tablo 24. Kaynak Tablosu**

Kaynaklar	2024	2025	2026	2027	2028
Genel Bütçe	-				
Okul Aile Birliği	2.384,80	2750	3.000	3.250	3.500
Özel İdare	-				
Kira Gelirleri	-				
Döner Sermaye	-				
Dış Kaynak/Projeler	-				
Diğer	-				
<b>TOPLAM</b>	<b>2.384,80</b>	<b>2750</b>	<b>3.000</b>	<b>3.250</b>	<b>3.500</b>

Okul/kurum bütçesinde giderler aşağıdaki başlıklar altında toplanabilir. Harcama türleri okul/kurumların özelliklerine göre çeşitlilik gösterebilir.

**Tablo 25. Harcama Kalemler**

Harcama Kalemi	Çeşitleri
Personel	-
Onarım	Okul binası ve tesisatlarıyla ilgili her türlü küçük onarım; makine, bilgisayar, yazıcı vb. bakım giderleri
Sosyal-sportif faaliyetler	Etkinlikler ile ilgili giderler
Temizlik	Temizlik malzemeleri alımı
İletişim	-
Kırtasiye	Her türlü kırtasiye ve sarf malzemesi giderleri



**Tablo 26. Gelir-Gider Tablosu**

YILLAR	2021		2022		2023	
	GELİR	GİDER	GELİR	GİDER	GELİR	GİDER
Temizlik	-	-	3.177,72	-	2.500	-
Küçük Onarım		-		-		
Bilgisayar Harcamaları		-		-		
Büro Makinaları Harcamaları		-		-		
Telefon		-		-		
Sosyal Faaliyetler		-		-		
Kırtasiye		-		3.300,20		
GENEL		0		3.300,20		

**2.7.5. İstatistik Veriler****Tablo 27. Norm Kadro Durumu**

Sıra No	Unvan-Branşı	Norm	Mevcut	İhtiyaç	Sözleşmeli	Fazla
1	Müdür	1	1	0	0	0
2	Müdür Yardımcısı	0	0	1	0	0
3	Sınıf Öğretmenliği	4	4	0	0	0
4	Okul Öncesi Öğretmenliği	1	1	0	0	0

**Tablo 28. Öğretmen/Öğrenci Durumu**

ÖĞRETMEN	ÖĞRENCİ			OKUL
	Öğrenci sayısı		Toplam öğrenci sayısı	
Toplam öğretmen sayısı	Kız	Erkek		
5	47	37	84	16,8

**Tablo 29. Öğrenci Devam Durumu**

Öğrenci Devam Durumu	
Öğrencilerin Devamsızlık Ortalaması:	2
Önceki Yıldan Devamsızlıktan Kalan Öğrenci Sayısı:	0
Bu Yıl Sürekli Devamsız Öğrenci Sayısı:	1
Önceden Devamsız Olup Şu An Devam Eden Öğrenci Sayısı:	0

**Tablo 30. Personel Devam Durumu**

<b>Personel Devam Durumu</b>	
İzin süreleri	Sağlık Raporu
Alınan Rapor Sayısı	10
Haftalık sevk Sayısı	0
Sevk alma Sıklığı	0

**Tablo 31. Okulun Dış Çevre (MEB, Belediye, AB, TÜBİTAK, MEM) Tarafından Düzenlenen Faaliyet Ve Projelere Katılma ve Bu Projelerden Yararlanma Durumu**

<b>Okulun Dış Çevre (MEB, Belediye, AB, TÜBİTAK, MEM) Tarafından Düzenlenen Faaliyet Ve Projelere Katılma Ve Bu Projelerden Yararlanma Durumu</b>
Ulusal ve uluslararası e-twinning projelerine katılım sağlanmamıştır.

**Tablo 32. Okula Ulaşım Durumu**

<b>Okula Ulaşım</b>
Okul Bor ilçe merkezine 57 km uzaklıkta bulunmaktadır. Öğretmenler kendi imkanları ile tutmuş oldukları servis ile okula gelip gitmektedirler.

**Tablo 33. Isınma Durumu**

<b>Isınma Durumu</b>
Okulumuz kömürlü kalorifer sistemi ile ısınmaktadır.

## 2.8. Çevre Analizi (PESTLE)

Bu bölümde, okulumuzu etkileyen ya da etkileyebilecek dış çevre eğilimleri ve koşulları değerlendirilir.

Tablo 34. PESTLE Analiz Tablosu

Politik-Yasal Etkenler	Ekonomik Etkenler
<ul style="list-style-type: none"><li>Bakanlık, il ve ilçe stratejik planları incelenmiş okulumuzun stratejik planı bu doğrultuda hazırlanmıştır.</li></ul>	<ul style="list-style-type: none"><li>Okulumuzun bulunduğu çevrenin genel gelir durumu orta düzeydir.</li><li>Mal-ürün ve hizmet satın alma imkânları mevcuttur.</li><li>Kullanılabilir bütçe olanakları bakanlık ödenekleri ve katkı paylarıdır.</li></ul>
Sosyokültürel etkenler	Teknolojik Etkenler
<ul style="list-style-type: none"><li>Ailelerin ve öğrencilerin bilinçlenmeleri için etkinlikler ve eğitimler düzenlenmektedir.</li><li>Aile yapısı genel itibariyle çekirdek ailelerden oluşmaktadır.</li><li>Nüfusun genel yaş grubu genç nüfustur.</li></ul>	<ul style="list-style-type: none"><li>Okulun teknoloji kullanım durumu iyi durumdadır.</li><li>Okulun sahip olduğu teknolojik araçların başında akıllı tahta vardır.</li><li>Personelin teknoloji kullanım kapasitesi iyi durumdadır.</li></ul>
Çevresel Etkenler	
<ul style="list-style-type: none"><li>Hava ve su kirliliği gelişmekte olan ilimizin genel problemidir.</li><li>Toprak yapısı verimli arazileri kapsamaktadır.</li><li>Bitki örtüsü iç Anadolu genelinde olduğu gibidir.</li><li>Doğal afetler özellikle de deprem köyümüzü genel itibariyle tehdit etmemektedir.</li></ul>	

## 2.9. GZFT Analizi

Planlama yaklaşımının katılımcılık esası üzerine kurgulanması sebebiyle durum analizi aşamasında stratejik plan hazırlama ekibinden GZFT (Güçlü Yönler, Zayıf Yönler, Fırsatlar ve Tehditler) Analizi için veri sağlanmıştır. Fırsatlar ve tehditlere ilişkin veri elde edilebilmesi için PESTLE analizinden faydalanılmıştır.

### 2.9.1. Güçlü ve Zayıf Yönler

Tablo 35. GZFT Listesi

Güçlü Yönler	Zayıf Yönler
<ul style="list-style-type: none"><li>• Öğrenci devamsızlıklarının az olması</li><li>• Öğrencilerin hazırbulunuşluk düzeylerinin genel olarak yeterli olması</li><li>• Öğretmen kadromuzun çalışkan, dinamik ve okul öncesi eğitim ve çocuk gelişimi alanında 4 yıllık yüksek öğrenim görmüş olması</li><li>• Okul idaresinin ve öğretmenlerin birbirleriyle uyumlu çalışma ortamını yakalamış olması</li><li>• Öğretmenlerin eğitim öğretim faaliyetlerinde paylaşımcı, ciddi, şeffaf, samimi ve özverili çalışmaları</li><li>• Dinamik ve seçilmiş bir eğitim kadrosuna sahip olması</li><li>• Tüm çalışanların birbiri ile uyumlu olması</li><li>• Çocuklarıyla ilgilenen ve okul faaliyetlerini takip eden aktif veliler</li><li>• Sosyal ve kültürel etkinliklere önem vermeleri</li><li>• Okulun maddi imkânlarının okul ihtiyaçlarını karşılayabilecek düzeyde olması</li><li>• Gelir ve gider takibinin düzenli ve titiz yapılması</li><li>• Okul idaresi, öğretmenler ve diğer çalışanların iletişime açık ve bu anlamda dikkatli olmaları</li><li>• Öğretmenlerimizin öğrencileri ve aileleriyle iyi ilişkiler kurabilmesi</li></ul>	<ul style="list-style-type: none"><li>• Velilerin öğrencilerle yeterince ilgilenmemesi</li><li>• Her bir çalışanın yoğun çalışma temposu</li><li>• Aile eğitimi seminerlerine katılımın bazen az olması</li><li>• Bazı velilerin öğrencilerini davranışsal olarak yanlış yetiştirmesi</li><li>• Okula ait bir kapalı spor salonunun olmaması</li><li>• Okul bahçesindeki oyun parkının yetersiz olması</li><li>• Veli toplantılarına katılımın istenen düzeyde olmaması</li><li>• Okulumuza yardımsever ilgisinin ve desteğinin olmaması</li><li>• Okul yönetiminde veli katılımının yetersiz olması</li><li>• Okul personelinin hizmet içi eğitim seminerlerine istenen oranda katılımın olmaması</li></ul>

## 2.9.2. Fırsatlar ve Tehditler

Fırsatlar ve tehditler PESTLE analizi, GZFT analizi, Bakanlık, İl ve İlçe stratejik planları ele alınarak analiz edilmiştir.

**Tablo 36. Fırsatlar ve Tehditler Tablosu**

Fırsatlar	Tehditler
<ul style="list-style-type: none"><li>• Milli Eğitim Bakanlığının ilköğretim ve yaygınlaşmasına verdiği önem,</li><li>• Okulun ihtiyaç duyduğu hizmetlerin giderilmesi bakımından destek görmesi,</li><li>• Velilerin eğitim düzeyi,</li><li>• Çalışanların eğitim düzeyi,</li><li>• Veli ve çalışanların teknoloji kullanım kapasiteleri,</li><li>• Okulun sahip olduğu teknolojik donanımlar,</li><li>• Teknoloji alanındaki gelişmelerin takip edilmesi,</li><li>• Teknolojinin eğitimde kullanılması,</li></ul>	<ul style="list-style-type: none"><li>• İlköğretim çağı nüfusunun düşük olması,</li><li>• Okul öncesinin bakıcı kurum olarak görülmesi,</li><li>• Yardım edecek yatırım yapacak kurum ve kuruluşların azlığı,</li><li>• Sosyal etkinlik yapılacak alanların eksikliği,</li></ul>

**Tablo 37. GZFT Stratejileri**

	Fırsatlar	Tehditler
<b>Güçlü Yönler</b>	Okulun güçlü yönleri ile dış çevrenin sunduğu fırsatlardan faydalanmaya yönelik geliştirilen stratejilerdir.	Dış çevredeki tehditlerin olumsuz etkilerini, okulun güçlü yönlerini kullanarak en aza indirmeye yönelik geliştirilen stratejilerdir.
<b>Zayıf Yönler</b>	Okulun zayıf yönlerinin olumsuz etkilerini en aza indirirken fırsatların olası olumlu etkilerinden azami düzeyde yararlanmaya yönelik geliştirilen stratejilerdir.	Zayıf yönler ve tehditlerin olumsuz etkilerini en aza indirmeye yönelik geliştirilen stratejilerdir.

## 2.10. Tespit ve İhtiyaçların Belirlenmesi

Tablo 38. Tespit ve İhtiyaçları Belirlenmesi

Durum Analizi Aşamaları	Tespitler	İhtiyaçlar
Uygulanmakta Olan Stratejik Planın Değerlendirilmesi	İzleme ve değerlendirme çalışmalarında eksiklikler saptanmıştır.	İzleme ve değerlendirme için etkin bir sistem kurulması
Paydaş Analizi	Aileler ile daha etkin bir iş birliği ihtiyacı vardır.	Aileler ile ilişkileri güçlendirecek bir ekosistemin kurulması ve aile eğitimlerinin düzenli sıklıkla yapılması
Okul İçi Analiz	Öğrencilerin öğrenme stilleri arasında en yüksek öğrenme sosyal öğrenmedir.	İşbirlikçi öğretim tekniklerine ağırlık verilmesi

## 3. GELECEĞE BAKIŞ

Geleceğe bakış bölümünde okulumuzun misyon, vizyon ve temel değerleri yer almaktadır.

### 3.1. Misyon

Yeniliklere açık, sürekli kendini geliştiren dinamik öğretmen kadrosuyla, öğrenci merkezli eğitim veren, öğrencilerinin başarılarını ön planda tutup, kaliteden ödün vermeyen; meraklı, yaratıcı, sürekli öğrenen, kılavuzluk yapan, kendini sürekli öz değerlendiren, işbirlikçi çalışmayı önemseyen ve geleceğe dokunmanın yolunun düşünce gücü özgür, hayal gücü geniş, değerler kavramını içine sindirmiş bireylerden geçtiğinin farkında olan, bilgiyi paylaşmayı seven çağdaş bir eğitim kurumuyuz.

### 3.2. Vizyon

Evrensel, bilimsel temelli, sanatsal, spor ve kültürel etkinliklere önem veren, özgün, yaratıcı ve orijinal ürünleri ve fikirleri destekleyen bir eğitim anlayışı ve aile katılımını önemseyen yaklaşımla eğitimine devam edebilen bir kurum olmaktır.

### 3.3. Temel Değerler

- Her çocuk özeldir ilkesinden yola çıkmak,
- Çocukların Türkçeyi doğru kullanmasını desteklemek,
- Her çocuğun ihtiyacına cevap verebilmek,
- Çocuğun özgüvenli olmasını, kendini iyi ifade etmesini desteklemek,
- Atatürk ilke ve inkılapları doğrultusunda Atatürk sevgisiyle çocuklar yetiştirmek,
- Eğitimde bilişim teknolojisini etkin olarak kullanmak,
- Çocuklara kültürümüzü ve değerlerimizi benimsetmek,
- Çocuk merkezli eğitim ve öğretim yapmak,
- Yenilikleri takip etmek,
- Aile okul işbirliğine önem vermek

## **4. AMAÇ, HEDEF VE PERFORMANS GÖSTERGESİ İLE STRATEJİLERİN BELİRLENMESİ**

Amaç ve hedeflere ilişkin çalışmalar stratejik planlama ekibimizin koordinasyonunda yürütülmüş olup Milli Eğitimin temel amaçlarına uygun olarak hazırlanmıştır.

### **4.1. Amaçlar**

Okulumuzun amaçları, vizyonu gerçekleştirmek ve misyonu yerine getirmek için ele alınan başlıca alanları belirler.

### **4.2. Hedefler**

Hedefler, amaçların gerçekleştirilmesine yönelik öngörülen çıktı ve sonuçların ifadesidir ve bu doğrultuda stratejik plan ekibimiz tarafından üzerinde çalışılmıştır.

### **4.3. Performans Göstergeleri**

Performans göstergeleri, okulun hedeflerine ne kadar etkili bir şekilde ulaştığını gösteren ve performansının ölçülebilir değerleridir.



Tablo 39. Amaç, Hedef, Gösterge ve Stratejilere İlişkin Kart 1.1

Tema 1: EĞİTİM ÖĞRETİME ERİŞİM VE KATILIM									
Amaç 1	A.1 Temel eğitimde öğrencilerin kaliteli eğitime erişimleri fırsat eşitliği temelinde artırılarak bilişsel, duyuşsal ve fiziksel olarak çok yönlü gelişimleri sağlanacak ve temel hayat becerilerini edinmiş öğrenciler yetiştirilecektir.								
Hedef 1.1	H.1.1 Öğrencilerin bilimsel, kültürel, sanatsal, sportif ve toplum hizmeti alanlarında ders dışı etkinliklere katılım oranı artırılabacaktır.								
Performans Göstergeleri	Hedefe Etkisi	Başlangıç Değeri	2024	2025	2026	2027	2028	İzleme Sıklığı	Rapor Sıklığı
PG.1.1.1 Okulda bir eğitim ve öğretim döneminde bilimsel, kültürel, sanatsal ve sportif alanlarda en az bir faaliyete katılan öğrenci oranı (%)	%30	%90	%95	%100	%100	%100	%100	6 Ay	1 Yıl
PG.1.1.2 Bir eğitim ve öğretim yılında en az iki sosyal sorumluluk ve toplum hizmeti çalışmalarına katılan öğrenci oranı (%)	%30	%85	%90	%100	%100	%100	%100	6 Ay	1 Yıl
PG.1.1.3 Bir eğitim ve öğretim yılında yerel, ulusal ve uluslararası proje, yarışma vb. etkinliklere katılan öğrenci oranı (%)	%20	%2	%3	%4	%5	%6	%9	6 Ay	1 Yıl
PG.1.1.4 Okulda bir eğitim ve öğretim yılında geleneksel çocuk oyunları alt başlığında en az bir faaliyete katılan öğrenci oranı (%)	%20	%17	%25	%30	%35	%40	%45	6 Ay	1 Yıl
<b>Koordinatör Birim</b>	Okul İdaresi, Stratejik plan ekibi								
<b>İşbirliği Yapılacak Birimler</b>	İl ve İlçe Milli Eğitim Müdürlüğü								
<b>Riskler</b>	1-Okulun sosyal çevre alanlarına uzak olması								
<b>Stratejiler</b>	S1.1.1 Her bir öğrencinin bir kulüp faaliyetinde aktif olarak yer alması sağlanarak kulüp faaliyetlerinin etkinliği artırılabacaktır. S1.1.2 Öğrencilerin seviyelerine uygun olarak toplumsal sorunların çözümüne katkı sağlamak ve farkındalık oluşturmak amacıyla afet ve acil durum, çevre, eğitim, spor, kültür ve turizm, sağlık ve sosyal hizmetler alanlarında toplum hizmeti faaliyetlerine katılımı artırılabacaktır. S1.1.3 Öğrencilerin yerel, ulusal ve uluslararası proje ve yarışmalara katılmaları teşvik edilecektir. S1.1.4 Diğer kurum ve kuruluşlarla iş birliği içerisinde yürütülen bilimsel, sosyal, kültürel, sanatsal ve sportif alanlardaki faaliyetler artırılabacaktır. S1.1.5 Okul bahçeleri çocukların geleneksel oyunlarla vakit geçirmelerini sağlayacak ve gelişimlerini destekleyecek şekilde etkin olarak kullanılacaktır.								
<b>Maliyet Tahmini</b>	10.000 TL								
<b>Tespitler</b>	İdareciler ve öğretmenlerimiz tarafından velilere yönelik bilgilendirme çalışmaları yapılması İkili eğitim için gerekli olan birimlerin hazır hale getirilmesi								
<b>İhtiyaçlar</b>	Ebeveyn bilgilendirme ve destekleme çalışmaları için Milli Eğitim Müdürlüğü desteği Öğrenme kayıplarını önlemeye yönelik çalışmalar yapılması								

**Tablo 40. Amaç, Hedef, Gösterge ve Stratejilere İlişkin Kart 1.2**

<b>Tema 1: EĞİTİM ÖĞRETİME ERİŞİM VE KATILIM</b>									
<b>Amaç 1</b>	A.1 Temel eğitimde öğrencilerin kaliteli eğitime erişimleri fırsat eşitliği temelinde artırılarak bilişsel, duyuşsal ve fiziksel olarak çok yönlü gelişimleri sağlanacak ve temel hayat becerilerini edinmiş öğrenciler yetiştirilecektir.								
<b>Hedef 1.2</b>	H.1.2 Eğitim kurumlarımızı sosyal yaşam alanlarına dönüştürerek devamsızlık yapan öğrencilerimizin okula ilgisi ve devam oranları artırılacaktır.								
<b>Performans Göstergeleri</b>	<b>Hedef Etkisi</b>	<b>Başlangıç Değeri</b>	<b>2024</b>	<b>2025</b>	<b>2026</b>	<b>2027</b>	<b>2028</b>	<b>İzleme Sıklığı</b>	<b>Rapor Sıklığı</b>
PG-1.2.1. En az 1 yıl okulöncesi eğitim almış 1. Sınıf öğrenci oranı	20	60	%65	%70	%75	%80	%85	6 ay	1 yıl
PG-1.2.2 İlkokul okullaşma oranı (6-9 yaş)	20	100	%100	%100	%100	%100	%100	6 ay	1 yıl
PG-1.2.3 İlkokul 20 gün ve üzeri devamsız öğrenci oranı	20	2	%1	%0	%0	%0	%0	6 ay	1 yıl
PG-1.2.4 dönemde düzenlenen veli toplantısı/semineri/eğitimi sayısı	20	0	1	1	2	2	2	6 ay	1 yıl
PG-1.2.5 En az 1 sosyal etkinliğe katılan öğrenci oranı	20	80	%85	%90	%95	%100	%100	6 ay	1 yıl
<b>Koordinatör Birim</b>	Okul İdaresi, Stratejik plan ekibi								
<b>İşbirliği Yapılacak Birimler</b>	İl ve İlçe Milli Eğitim Müdürlüğü								
<b>Riskler</b>	1-Veli ilgisizliği								
<b>Stratejiler</b>	S-1.2.1 Erken çocukluk eğitimi hizmetleri yaygınlaştırılması için tanıtıcı, bilgilendirici çalışmalar yapılacaktır. S-1.2.2 Temel eğitim okullarımızın fiziki olanakları iyileştirilerek öğrencilere yönelik sosyal, sportif, kültürel alanlar artırılacaktır. S-1.2.3 Öğrencilerin devamsızlıklarını azaltmaya yönelik iş birlikleri geliştirilerek süreçlerin etkili şekilde işletilmesi sağlanacaktır.								
<b>Maliyet Tahmini</b>	10.000 TL								
<b>Tespitler</b>	İş birliği yapılacak birimlerden olumlu geri dönüşlerin olmaması								
<b>İhtiyaçlar</b>	Maliyet konusunda yeterli parasal kaynakların olmaması								

**Tablo 41. Amaç, Hedef, Gösterge ve Stratejilere İlişkin Kart 2.1**

<b>Tema 2: Eğitim ve Öğretimde Kalite</b>									
<b>Amaç2</b>	Öğrencilere medeniyetimizin ve insanlığın ortak değerleriyle çağın gereklerine uygun bilgi, beceri, tutum ve davranışlar kazandırılacaktır.								
<b>Hedef2.1</b>	Öğrencilere evrensel değerler, sağlıklı yaşam ve çevre bilinci duyarlılığı kazandırılacaktır.								
<b>Performans Göstergeleri</b>	<b>Hedefe Etkisi</b>	<b>Başlangıç Değeri</b>	<b>2024</b>	<b>2025</b>	<b>2026</b>	<b>2027</b>	<b>2028</b>	<b>İzleme Sıklığı</b>	<b>Rapor Sıklığı</b>
<b>PG.2.1.1</b> Öğrenci başına okunan kitap sayısı	%20	8	10	12	14	16	18	6 ay	1 yıl
<b>PG.2.1.2</b> Sağlıklı ve dengeli beslenme ile ilgili verilen eğitim sayısı	%20	1	2	3	4	5	6	6 ay	1 yıl
<b>PG.2.1.3</b> Sağlıklı ve dengeli beslenme ile ilgili verilen eğitime katılan öğrenci sayısı	%20	75	80	85	90	95	100	6 ay	1 yıl
<b>PG.2.1.4</b> Çevre bilincinin artırılmasına yönelik verilen eğitim sayısı	%20	5	7	9	11	13	15	6 ay	1 yıl
<b>PG.2.1.5</b> Çevre bilincinin artırılmasına yönelik verilen eğitimlere katılan öğrenci sayısı	%20	75	80	85	90	95	100	6 ay	1 yıl
<b>Koordinatör Birim</b>	Okul İdaresi, Sınıf Öğretmenleri								
<b>İşbirliği Yapılacak Birimler</b>	İl Sağlığı Birimleri, Belediyeler, İl ve İlçe Milli Eğitim Müdürlüğü								
<b>Riskler</b>	1-Velilere bilgilendirme yapılması için yeterli sayıya ulaşmaması 2-Öğrencilere ailede kitap okuma ve sağlıklı beslenme konusunda rol model olacak kişilerin olmaması								
<b>Stratejiler</b>	S2.1.1.Okul kütüphanesi zenginleştirilecek, öğrencilerin kütüphaneden yararlanması sağlanacaktır. S2.1.2.Serbest etkinlikler saati, öğrencilerin sanatsal, sportif ve kültürel faaliyetlere katılım sağlayacağı şekilde düzenlenecektir. S2.1.3.Öğrencilere sağlıklı ve dengeli beslenmelerine yönelik bilgilendirme eğitimleri ve etkinlikler yapılacaktır. S2.1.4.Öğrencilerin çevre bilincinin artırılmasına yönelik etkinlikler yapılacaktır. S2.1.5.Öğrencilere, nezaket ve görgü kuralları konusunda eğitimler verilerek konuya ilişkin etkinlikler düzenlenecektir.								
<b>Maliyet Tahmini</b>	15.000 TL								
<b>Tespitler</b>	o Yapılan eğitimlere velilerin katılımının az olması								
<b>İhtiyaçlar</b>	Bilgilendirme için afiş, broşür gibi materyallerin sağlanması								

Tablo 42. Amaç, Hedef, Gösterge ve Stratejilere İlişkin Kart 3.1

Tema 3: Kurumsal Kapasite									
Amaç3	Eğitim ortamlarının fiziki imkânları geliştirilecektir.								
Hedef3.1	Temel eğitimde okulların niteliğini arttıracak uygulama ve çalışmalara yer verilecektir.								
Performans Göstergeleri	Hedefe Etkisi	Başlangıç Değeri	2024	2025	2026	2027	2028	İzleme Sıklığı	Rapor Sıklığı
PG.3.1.1 İyileştirilen fiziki mekan (derslikler, spor salonu, kütüphaneler, atölyeler vb.) sayısı.	%100	2	3	4	5	6	7	6 ay	1 yıl
Koordinatör Birim	Okul İdaresi								
İşbirliği Yapılacak Birimler	Belediyeler, Kamu idareleri, İl ve İlçe Milli Eğitim Müdürlüğü								
Riskler	1-Talep edilen ödeneklerin gerçekleşmemesi 2-Yapılacak fiziki mekanlar için okulda yeterli alan olmaması								
Stratejiler	S3.1.1 Fiziki mekanların iyileştirilmesi için kamu idareleri, belediyeler ve işverenlerle iş birlikleri yapılacaktır. S3.1.2 Atölye ve laboratuvarların iyileştirilmesi için sektör ile iş birlikleri yapılacaktır.								
Maliyet Tahmini	20.000 TL								
Tespitler	<ul style="list-style-type: none"> <li>○ İş birliği yapılacak birimlerden olumlu geri dönüşlerin olmaması</li> <li>○ Maliyet konusunda yeterli parasal kaynakların olmaması</li> </ul>								
İhtiyaçlar	Fiziki mekanlar için yeterli alanların oluşturulması								

## 4.4. Stratejilerin Belirlenmesi

Stratejiler, okulumuzun hedeflerine nasıl ulařılacađını gösteren kararlar bütünüdür.

## 4.5. Maliyetlendirme

Stratejik planda belirlenen hedeflerin plan dönemi için tahmini maliyetini stratejik planekibi tespit etmiştir.

**Tablo 43. Tahmini Maliyet Tablosu**

	2024	2025	2026	2027	2028	Toplam Maliyet
<b>Amaç 1</b>	<b>20.000</b>	<b>24.000</b>	<b>28.000</b>	<b>32.000</b>	<b>40.000</b>	<b>144.000</b>
<b>Hedef 1.1</b>	10.000	12.000	14.000	16.000	20.000	72.000
<b>Hedef1.2.</b>	10.000	12.000	14.000	16.000	20.000	72.000
<b>Amaç 2</b>	<b>15.000</b>	<b>17.000</b>	<b>19.000</b>	<b>21.000</b>	<b>25.000</b>	<b>97.000</b>
<b>Hedef 2.1</b>	15.000	17.000	19.000	21.000	25.000	97.000
<b>Amaç 3</b>	<b>20.000</b>	<b>22.000</b>	<b>24.000</b>	<b>26.000</b>	<b>30.000</b>	<b>122.000</b>
<b>Hedef 3.1</b>	20.000	22.000	24.000	26.000	30.000	122.000
<b>Genel Yönetim Giderleri</b>	<b>5.000</b>	<b>6.000</b>	<b>7.000</b>	<b>8.000</b>	<b>10.000</b>	<b>36.000</b>
<b>TOPLAM</b>	<b>60.000</b>	<b>69.000</b>	<b>78.000</b>	<b>87.000</b>	<b>105.000</b>	<b>399.000</b>

## 5. BÖLÜM:İZLEME VE DEĞERLENDİRME

Stratejik planlarda yer alan amaç ve hedeflere ulaşma durumlarının tespiti ve bu yolla stratejik planlardaki amaç ve hedeflerin gerçekleştirilebilmesi için gerekli tedbirlerin alınması izleme ve değerlendirme ile mümkün olmaktadır. İzleme, stratejik plan uygulamasının sistematik olarak takip edilmesi ve raporlanmasıdır. Değerlendirme ise uygulama sonuçlarının amaç ve hedeflere kıyasla ölçülmesi ve söz konusu amaç ve hedeflerin tutarlılık ve uygunluğunun analizidir.

Belirtilen temel ilkeler ve veri analiz yöntemleri doğrultusunda Obruk Mustafa ve Sebahat Ergin İlkokulu İzleme ve Değerlendirme Modeli'nin çerçevesini;

Şekil 2.İzleme ve Değerlendirme Süreci



## **6. BÖLÜM: EKLER**

1. Öğretmen Anketleri
2. Veli Anketleri
3. Öğrenci Anketleri

NO	ÖĞRETMENLER İÇİN KONU BAŞLIKLARI	Kesinlikle Katılıyorum	Katılıyorum	Kararsızım	Kesinlikle Katılmıyorum	Katılmıyorum
		( )	( )	( )	( )	( )
01-	Okulun misyonu ve vizyonunu tam olarak anlıyorum.	( )	( )	( )	( )	( )
02-	Okulda eğitim ve yönetim kalitesi sürekli olarak gelişiyor.	( )	( )	( )	( )	( )
03-	Okul temiz ve hijyeniktir.	( )	( )	( )	( )	( )
04-	Okul, öğrencilerin ve personelin güvenliğini sağlamak için uygun güvenlik önlemleri alır.	( )	( )	( )	( )	( )
05-	Okul, yeni kabul edilen öğrencilere uygun desteği sağlar.	( )	( )	( )	( )	( )
06-	Okulumuz mesleki yeterliliğimi geliştirmek için eğitim fırsatları sunuyor.	( )	( )	( )	( )	( )
07-	Okul yönetimimiz öğretmenleri etkin bir şekilde yönlendirir.	( )	( )	( )	( )	( )
08-	Okulumuz, öğrencilerin öğrenme ilgisini uyandıracak bir öğrenme ortamı oluşturmuştur.	( )	( )	( )	( )	( )
09-	Etkili bir öğretmen olmak için ihtiyaç duyduğum kaynaklara erişimim var.	( )	( )	( )	( )	( )
10-	Bana sunulan kaynakları kullanmak için gerekli eğitime sahibim.	( )	( )	( )	( )	( )
11-	Okulumuzun, farklı ihtiyaçları olan öğrencileri desteklemek için etkin bir politikası vardır.	( )	( )	( )	( )	( )
12-	Okulumuz müfredat uygulamasını etkin bir şekilde izler.	( )	( )	( )	( )	( )
13-	Okulumuz, velilere uygun etkinlikler düzenlemektedir.	( )	( )	( )	( )	( )
14-	Diğer öğretmenlerle iş birliği yaparım.	( )	( )	( )	( )	( )
15-	Okul personeli arasında dostane bir ilişki sürdürülür.	( )	( )	( )	( )	( )
16-	Takım ruhumuz ve moralimiz yüksek.	( )	( )	( )	( )	( )
17-	Okulumuza aidiyet hissediyorum.	( )	( )	( )	( )	( )



NO	VELİLER İÇİN KONU BAŞLIKLARI	Kesinlikle Katılıyorum	Katılıyorum	Kararsızım	Kesinlikle Katılmıyorum	Katılmıyorum
		( )	( )	( )	( )	( )
01-	Okulun misyonu ve vizyonunu tam olarak anlıyorum.	( )	( )	( )	( )	( )
02-	Okulda eğitim ve yönetim kalitesi sürekli olarak gelişiyor.	( )	( )	( )	( )	( )
03-	Okul temiz ve hijyeniktir.	( )	( )	( )	( )	( )
04-	Okul, öğrencilerin ve personelin güvenliğini sağlamak için uygun güvenlik önlemleri alır.	( )	( )	( )	( )	( )
05-	Okul, yeni kabul edilen öğrencilere uygun desteği sağlar.	( )	( )	( )	( )	( )
06-	Okul, çocuğumun okumaya olan ilgisini geliştirmesine yardımcı olabilir.	( )	( )	( )	( )	( )
07-	Okul çocuğumun öğrenme ilgisini güçlendiriyor.	( )	( )	( )	( )	( )
08-	Okul çocuğumun ahlaki gelişimini teşvik edebilir.	( )	( )	( )	( )	( )
09-	Okulda kullanılan değerlendirme yöntemleri çocuğumun gelişimini tüm yönleriyle anlamama yardımcı oluyor.	( )	( )	( )	( )	( )
10-	Okul, çocuğumun öğrenme performansı ve gelişimi hakkında beni iyi bilgilendiriyor.	( )	( )	( )	( )	( )
11-	Okul çocuğuma duygusal rahatsızlık ve öğrenme güçlükleri ile karşılaştığında yeterli desteği ve rehberlik sağlar.	( )	( )	( )	( )	( )
12-	Öğretmenlerin benimle iletişim kurma yöntemlerinden memnunum.	( )	( )	( )	( )	( )
13-	Herhangi bir problem durumunda müdür endişelerime cevap veriyor.	( )	( )	( )	( )	( )
14-	Okulda, velilerin ihtiyaçlarına uygun eğitim faaliyetleri düzenlenir.	( )	( )	( )	( )	( )
15-	Okul, çocukların gelişimini desteklemek için velilerle iyi bir ilişki kurar.	( )	( )	( )	( )	( )
16-	Okul, aktif veli katılımını teşvik eder.	( )	( )	( )	( )	( )
17-	Okulun veli etkinliklerine aktif olarak katılırım.	( )	( )	( )	( )	( )
18-	Bir veli olarak okula aidiyet hissediyorum.	( )	( )	( )	( )	( )
19-	Çocuğumun ev ödevlerini tamamlamasını sağlarım.	( )	( )	( )	( )	( )
20-	Çocuğumu okumaya teşvik ederim.	( )	( )	( )	( )	( )
21-	Çocuğumun her gün okula gitmesini sağlarım.	( )	( )	( )	( )	( )
22-	Çocuğumun eğitiminde aktif bir ortağım.					

NO	İLKOKUL ÖĞRENCİLERİ İÇİN KONU BAŞLIKLARI	Kesinlikle Katılıyorum	Katılıyorum	Kararsızım	Kesinlikle Katılmıyorum	Katılmıyorum
		( )	( )	( )	( )	( )
01-	Okulumu seviyorum.	( )	( )	( )	( )	( )
02-	Okulumda kendimi güvende hissediyorum.	( )	( )	( )	( )	( )
03-	Okulumun içi ve bahçesi temizdir.	( )	( )	( )	( )	( )
04-	Öğretmenim adildir.	( )	( )	( )	( )	( )
05-	Öğretmenim benimle ilgileniyor.	( )	( )	( )	( )	( )
06-	Yardıma ihtiyacım olursa öğretmenim bana yardım eder.	( )	( )	( )	( )	( )
07-	Öğretmenim derse katılmamı sağlar.	( )	( )	( )	( )	( )
08-	Öğretmenim dersleri farklı araçlar kullanarak anlatır.	( )	( )	( )	( )	( )
09-	Okul kantininde yeterli ve sağlıklı yiyecekler var.	( )	( )	( )	( )	( )
10-	Okulda ders dışı eğlenceli etkinlikler var.	( )	( )	( )	( )	( )
11-	Teneffüslerde ihtiyaçlarımı giderebiliyorum.	( )	( )	( )	( )	( )
12-	Öğretmenim her gün beni çok çalıştırıyor.	( )	( )	( )	( )	( )